

---

ผลการปฏิบัติตามมาตรการป้องกันและ  
แก้ไขผลกระทบสิ่งแวดล้อม

## ผลการปฏิบัติตามมาตรการป้องกันและแก้ไขผลกระทบสิ่งแวดล้อม

### 3.1 บทนำ

บริษัท เอสจีเอส (ประเทศไทย) จำกัด ได้ดำเนินการติดตามตรวจสอบการปฏิบัติตามมาตรการป้องกันและแก้ไขผลกระทบสิ่งแวดล้อม ในระยะดำเนินการ ของโครงการพัฒนา ทช. ระหว่างเดือนกรกฎาคม ถึง เดือนธันวาคม 2567 ตามรายละเอียดมาตรการที่กำหนดไว้ใน รายงานการวิเคราะห์ผลกระทบสิ่งแวดล้อม ของโครงการซึ่งได้รับการเห็นชอบแล้วจากคณะกรรมการผู้ชำนาญการพิจารณารายงานการวิเคราะห์ผลกระทบสิ่งแวดล้อม ด้านโครงสร้างพื้นฐานทางบกและอากาศ (คชก.) รวมถึงข้อเสนอแนะของคณะกรรมการสิ่งแวดล้อมแห่งชาติ ดังเอกสารแนบที่ 1 โดยครอบคลุมมาตรการด้านต่างๆ ดังนี้

- **ทรัพยากรสิ่งแวดล้อมทางกายภาพ** ประกอบด้วย
  - คุณภาพน้ำผิวดินและน้ำทิ้งจากระบบบำบัด
  - คุณภาพอากาศ
  - ระดับเสียง
- **ทรัพยากรสิ่งแวดล้อมทางชีวภาพ** ได้แก่
  - นิเวศวิทยาทางน้ำ
- **คุณค่าการใช้ประโยชน์ของมนุษย์** ประกอบด้วย
  - การใช้ประโยชน์ที่ดิน
  - การคมนาคม
  - การระบายน้ำและป้องกันน้ำท่วม
  - การจัดการน้ำเสีย
  - การจัดการขยะมูลฝอย
- **คุณค่าต่อคุณภาพชีวิต** ประกอบด้วย
  - สภาพเศรษฐกิจและสังคม
  - สาธารณสุข
  - อาชีวอนามัยและความปลอดภัย
  - โบราณสถานและโบราณวัตถุ



### 3.2 วิธีการติดตามตรวจสอบ

บริษัท เอสจีเอส (ประเทศไทย) จำกัด ได้ดำเนินการติดตามตรวจสอบการปฏิบัติตามมาตรการป้องกันและแก้ไขผลกระทบสิ่งแวดล้อมของโครงการพัฒนา ทชม. ในระยะดำเนินการ โดยการเก็บรวบรวมข้อมูลจากเอกสารหลักฐานต่างๆ การลงพื้นที่สำรวจ และการถ่ายภาพในพื้นที่ที่เกี่ยวข้องกับมาตรการฯ การสอบถามข้อมูลเกี่ยวกับการดำเนินงาน ปัญหาหรืออุปสรรค และการปรับปรุงแก้ไขปัญหามาจากเจ้าหน้าที่/บุคลากรของ ทชม.

ทั้งนี้ ที่ปรึกษาได้มีการลงพื้นที่เพื่อตรวจสอบสภาพการปฏิบัติงานจริง เมื่อวันที่ 7 พฤศจิกายน 2567 โดยมีผู้เข้าร่วมเป็นตัวแทนจาก ทชม. (รูปที่ 3.2-1)



รูปที่ 3.2-1 การติดตามตรวจสอบการปฏิบัติตามมาตรการป้องกันและแก้ไขผลกระทบสิ่งแวดล้อม ครั้งที่ 2 ประจำปี พ.ศ. 2567 เมื่อวันที่ 7 พฤศจิกายน 2567

### 3.3 ผลการปฏิบัติตามมาตรการป้องกัน และแก้ไขผลกระทบสิ่งแวดล้อม

ผลการปฏิบัติตามมาตรการป้องกัน และแก้ไขผลกระทบสิ่งแวดล้อม ระยะดำเนินการของ ทชม. ระหว่างเดือนกรกฎาคม ถึง เดือนธันวาคม 2567 แสดงดังตารางที่ 3.3-1 ถึง ตารางที่ 3.3-2 รูปที่ 3.3-1 ถึง รูปที่ 3.3-26 และเอกสารแนบที่ 1 ถึง เอกสารแนบที่ 37

ตารางที่ 3.3-1 ผลการปฏิบัติตามมาตรการป้องกันและแก้ไขผลกระทบสิ่งแวดล้อม โครงการพัฒนา ทชม. ในระยะดำเนินการ ระหว่างเดือนกรกฎาคม ถึง เดือนธันวาคม 2567

ลำดับ	มาตรการป้องกันและแก้ไขผลกระทบสิ่งแวดล้อม	รายละเอียดการปฏิบัติตามมาตรการ	ปัญหา อุปสรรคที่ไม่สามารถปฏิบัติตามมาตรการฯ และแนวทางแก้ไข	เอกสารอ้างอิง
1 1.1	<b>คุณภาพน้ำผิวดินและน้ำทิ้งจากระบบบำบัด</b> ปรับปรุงแก้ไขระบบบำบัดน้ำเสียที่มีอยู่ในปัจจุบันให้อยู่ในสภาพพร้อมใช้งานสามารถบำบัดน้ำเสียให้ได้มาตรฐานที่กฎหมายกำหนด	<ul style="list-style-type: none"> <li>- ตั้งแต่เดือนมิถุนายน พ.ศ. 2565 เป็นต้นมา ทชม. ได้ดำเนินการว่าจ้าง บริษัท อีสเทิร์นไทยคอนครีตติ้ง 1992 จำกัด เป็นผู้ดำเนินการควบคุมการทำงานของระบบบำบัดน้ำเสียของโครงการ พร้อมทั้งตรวจสอบสภาพการใช้งานของระบบบำบัดน้ำเสียให้พร้อมใช้งานอยู่เสมอ นอกจากนี้โครงการได้จัดให้มีบ่อกักน้ำเพื่อรองรับน้ำทิ้งที่ผ่านการบำบัดก่อนระบายออกสู่ภายนอกพื้นที่โครงการ</li> <li>- ทชม. ได้กำหนดให้ผู้ประกอบการร้านค้าประเภทอาหารและเครื่องดื่ม ดำเนินการติดตั้งถังดักไขมันไว้บริเวณใต้อ่างล้างจาน เพื่อดักไขมันที่ลอยอยู่บนผิวน้ำ ก่อนที่น้ำเสียจะไหลไปรวมกับน้ำเสียจากส่วนอื่นๆ และเข้าสู่ระบบบำบัดของโครงการ</li> </ul>	-	<p><b>รูปที่ 3.3-1</b> ระบบบำบัดน้ำเสียของทชม.</p> <p><b>รูปที่ 3.3-2</b> บ่อกักน้ำที่รองรับน้ำทิ้งที่ผ่านการบำบัด</p> <p><b>รูปที่ 3.3-3</b> ถังดักไขมัน</p> <p><b>เอกสารแนบที่ 2</b> หนังสือจัดจ้างผู้ควบคุมระบบบำบัดน้ำเสีย</p>
2 2.1 2.2	<b>คุณภาพอากาศ</b> จัดให้มีรถดูดฝุ่นในพื้นที่ที่ทางขับ-ทางวิ่งในช่วงเวลาที่ไม่มีการบินขึ้น-ลงของอากาศยาน ดำเนินการเดือนละ 2 ครั้ง	<ul style="list-style-type: none"> <li>- ดำเนินการตามมาตรการที่กำหนด โดยทชม. ได้จัดให้มีรถดูดฝุ่นจำนวน 2 คัน (ใช้งานหลัก 1 คัน และสำรอง 1 คัน) เพื่อเข้าปฏิบัติงานภายในพื้นที่ทางขับ-ทางวิ่ง โดยมีตารางการปฏิบัติงานเป็นประจำทุกวัน วันละ 2 ครั้ง ซึ่งมีความถี่มากกว่าที่กำหนดไว้ในมาตรการ โดยส่วนสนามบินและอาคารผ่ายบำรุงรักษาเป็นผู้รับผิดชอบในการดำเนินงานดังกล่าว</li> </ul>	-	<p><b>รูปที่ 3.3-4</b> รถดูดฝุ่นของโครงการภายในพื้นที่เขตปฏิบัติการบินในช่วงที่มีการขึ้น-ลงของอากาศยาน</p> <p><b>รูปที่ 3.3-5</b> บริเวณพื้นที่ทางวิ่ง-ทางขับของ ทชม</p> <p><b>เอกสารแนบที่ 3</b> แบบบันทึกการปฏิบัติงานของรถดูดฝุ่น</p>
	จัดให้มีรถดูดฝุ่นทำความสะอาดถนนภายใน ทชม. เพื่อป้องกันการฟุ้งกระจายของฝุ่นละออง ดำเนินการสัปดาห์ละ 2 ครั้ง โดยเฉพาะช่วงที่มีการขึ้น-ลง ของอากาศยาน			



ตารางที่ 3.3-1 (ต่อ)

ลำดับ	มาตรการป้องกันและแก้ไขผลกระทบสิ่งแวดล้อม	รายละเอียดการปฏิบัติตามมาตรการ	ปัญหา อุปสรรคที่ไม่สามารถปฏิบัติตามมาตรการฯ และแนวทางแก้ไข	เอกสารอ้างอิง
2 2.3	คุณภาพอากาศ (ต่อ) จัดระเบียบการจราจรภายในท่าอากาศยานเพื่อป้องกันการสะสมมลภาวะทางอากาศในบริเวณลานจอดรถ ทชม.	<ul style="list-style-type: none"> <li>- ดำเนินการตามมาตรการที่กำหนด ทชม. ได้จัดทำคู่มือและขั้นตอนการปฏิบัติงาน (SOP) เรื่อง การจัดระเบียบด้านการจราจร และมีการกำหนดกฎระเบียบ ข้อบังคับต่างๆ ในการจัดระเบียบการจราจรภายในท่าอากาศยาน เช่น การกำหนดพื้นที่ในการจอดยานพาหนะชนิดต่างๆ การจัดให้มีป้ายเตือน ป้ายจำกัดความเร็ว เป็นต้น พร้อมทั้งประชาสัมพันธ์ขอความร่วมมือผู้ที่เข้ามาใช้บริการภายในท่าอากาศยานให้ปฏิบัติตามกฎระเบียบข้อบังคับของท่าอากาศยาน นอกจากนี้ จัดให้มีพนักงานรักษาความปลอดภัยประจำตลอด 24 ชั่วโมง (แบ่งเป็น 2กะ ระยะเวลาของแต่ละกะ คือ 08.00-17.00 น. และ 17.00-08.00 น.) ดูแลและอำนวยความสะดวกด้านการจราจรในบริเวณอาคารผู้โดยสารเพื่อมิให้เกิดการสะสมของมลพิษทางอากาศจากไอเสียของรถยนต์</li> <li>- นอกจากนี้ทาง ทชม. มีการเก็บสถิติจำนวนรถแต่ละประเภท ได้แก่ รถยนต์ รถบัส รถแท็กซี่และรถตุ๊กตุ๊ก ที่ผ่านเข้าอาคารผู้โดยสาร และมีรายงานสรุปยอดในแต่ละเดือน</li> </ul>	-	<p><b>รูปที่ 3.3-6</b> การติดตั้งป้ายเตือนให้ปฏิบัติตามกฎจราจรภายในพื้นที่โครงการ</p> <p><b>รูปที่ 3.3-7</b> การจัดระเบียบพื้นที่จอดยานพาหนะชนิดต่างๆ ภายในพื้นที่โครงการ</p> <p><b>รูปที่ 3.3-8</b> เจ้าหน้าที่อำนวยความสะดวกด้านการจราจร</p> <p><b>เอกสารแนบที่ 4</b> คู่มือและขั้นตอนการปฏิบัติงาน (SOP) เรื่อง การจัดระเบียบด้านการจราจร</p> <p><b>เอกสารแนบที่ 5</b> ตัวอย่างสรุปยอดรถยนต์และรถบัสที่ผ่านเข้าอาคารผู้โดยสาร</p>
2.4	ทางวิ่งที่ขยายเพิ่มเติมควรจะต้องมีการปลูกพืชคลุมดินเพื่อลดการฟุ้งกระจายของฝุ่นละอองโดยเฉพาะช่วงหน้าแล้ง	<ul style="list-style-type: none"> <li>- ดำเนินการตามมาตรการที่กำหนด ทชม. ได้จัดให้มีการปลูกพืชคลุมดินโดยรอบบริเวณทางวิ่ง ซึ่งครอบคลุมทางวิ่งที่ขยายเพิ่มเติม ในเขตพื้นที่ปฏิบัติการบิน (Airside) เพื่อลดการฟุ้งกระจายของฝุ่นละออง</li> <li>- นอกจากนี้ทาง ทชม. ยังมีการดูแลรักษาพืชคลุมดินโดยมีแผนการตัดหญ้าในเขต Airside โดยกำหนดเป็นผังวงรอบตัดหญ้าในเขต Airside ประจำเดือน</li> </ul>	-	<p><b>รูปที่ 3.3-9</b> การปลูกพืชคลุมดินในเขตพื้นที่ปฏิบัติการบิน (Airside)</p> <p><b>เอกสารแนบที่ 6</b> แผนปฏิบัติงานดูแลและตัดหญ้าบริเวณพื้นที่ Airside</p>
2.5	รถรับส่งสายการบินต่างๆให้มีการดูแลรักษาเครื่องยนต์ของอากาศยานให้เป็นไปตามมาตรฐานขององค์การการบินพลเรือนระหว่างประเทศ (ICAO)	<ul style="list-style-type: none"> <li>- ดำเนินการตามมาตรการที่กำหนด ทชม. ได้ประสานให้สายการบินต่าง ๆ ที่เข้ามาใช้บริการของท่าอากาศยาน จะต้องดำเนินการบำรุง ดูแลรักษาเครื่องยนต์อากาศยานตามแผนซ่อมบำรุงประจำปีของแต่ละสายการบิน ให้เป็นไปตามมาตรฐานขององค์การการบินพลเรือนระหว่างประเทศ (ICAO)</li> </ul>	-	<b>เอกสารแนบที่ 7</b> หนังสือรณรงค์สายการบินต่างๆ ในการดูแลรักษาเครื่องยนต์ของอากาศยาน

ตารางที่ 3.3-1 (ต่อ)

ลำดับ	มาตรการป้องกันและแก้ไขผลกระทบสิ่งแวดล้อม	รายละเอียดการปฏิบัติตามมาตรการ	ปัญหา อุปสรรคที่ไม่สามารถปฏิบัติตามมาตรการฯ และแนวทางแก้ไข	เอกสารอ้างอิง
3	ระดับเสียง			
3.1	อาคารต่างๆ ภายใน ทชม. ต้องมีกำแพงหรือประตูที่ปิดมิดชิด และมีระบบปรับอากาศเพื่อป้องกันเสียงรบกวน	- ดำเนินการตามมาตรการที่กำหนด อาคารต่างๆ ภายใน ทชม. โดยเฉพาะส่วนอาคารผู้โดยสาร มีการติดตั้งประตู-หน้าต่างมิดชิด และมีระบบปรับอากาศเพื่อป้องกันเสียงรบกวน	-	รูปที่ 3.3-10 ลักษณะภายในอาคารผู้โดยสารของ ทชม.
3.2	พนักงานที่ต้องทำงานในเขต Airside ต้องใช้อุปกรณ์ป้องกันอันตรายส่วนบุคคล เช่น ที่ครอบหู เป็นต้น	- ดำเนินการตามมาตรการที่กำหนด ทชม. จัดให้มีอุปกรณ์ป้องกันอันตรายส่วนบุคคล (PPE) ให้กับพนักงานที่ปฏิบัติงานในเขตพื้นที่การบิน (Airside) เช่น ที่ครอบหู เสื้อสะท้อนแสงรองเท้ากันภัย เป็นต้น ขณะปฏิบัติงานทุกครั้ง พร้อมทั้งติดตั้งป้ายเตือนให้สวมใส่อุปกรณ์ป้องกันอันตรายส่วนบุคคลไว้บริเวณพื้นที่ต่างๆ - ทชม. มีข้อกำหนดมาตรฐานอุปกรณ์ป้องกันอันตรายส่วนบุคคล (PPE) ซึ่งสอดคล้องตามกฎหมายเพื่อเป็นข้อมูลในการจัดหาอุปกรณ์ป้องกันอันตรายส่วนบุคคล (PPE) ที่มีคุณภาพและได้มาตรฐานให้กับพนักงาน	-	รูปที่ 3.3-11 การสวมใส่อุปกรณ์ป้องกันอันตรายส่วนบุคคลของพนักงาน รูปที่ 3.3-12 ป้ายเตือนให้สวมใส่อุปกรณ์ป้องกันอันตรายส่วนบุคคล เอกสารแนบที่ 8 ข้อกำหนดมาตรฐานอุปกรณ์ป้องกันคุ้มครองความปลอดภัยส่วนบุคคลและหนังสือขอความเห็นชอบจัดซื้ออุปกรณ์คุ้มครองความปลอดภัยส่วนบุคคล (PPE) ประจำปีงบประมาณ 2567
3.3	รณรงค์สายการบินต่างๆ ให้ดูแลรักษาเครื่องยนต์ของอากาศยานให้มีระดับเสียงเป็นไปตามมาตรฐานขององค์การการบินพลเรือนระหว่างประเทศ (ICAO)	- ดำเนินการตามมาตรการที่กำหนด ทชม. ได้ประสานให้สายการบินต่างๆ ที่เข้ามาใช้บริการของท่าอากาศยาน จะต้องดำเนินการบำรุง ดูแลรักษาเครื่องยนต์อากาศยานตามแผนซ่อมบำรุงประจำปีของแต่ละสายการบิน ให้เป็นไปตามมาตรฐานขององค์การการบินพลเรือนระหว่างประเทศ (ICAO)	-	เอกสารแนบที่ 7 หนังสือรณรงค์สายการบินต่างๆ ในการดูแลรักษาเครื่องยนต์ของอากาศยาน
3.4	คำนึงถึงอายุการใช้งานของอากาศยานเนื่องจากเครื่องยนต์ที่มีอายุการใช้งานนานจะเกิดเสียงดังมากกว่า จึงควรรณรงค์ให้สายการบินคัดเลือกแบบอากาศยานที่ออกแบบหรือเลือกใช้เครื่องยนต์ที่ปลดปล่อยเสียงในระดับต่ำกว่าอากาศยานที่ใช้อยู่ในปัจจุบัน	- ดำเนินการตามมาตรการที่กำหนด ทชม. ได้กำหนดให้สายการบินต่างๆ ที่เข้ามาใช้บริการ ทชม. จะต้องดำเนินการตรวจสอบสภาพอากาศยาน ให้เป็นไปตามสำนักงานการบินพลเรือนแห่งประเทศไทย (กพท.) กำหนดไว้ ซึ่งเป็นเงื่อนไขในการออกหรือต่อใบรับรองผู้ดำเนินการเดินอากาศ ภายใต้พระราชบัญญัติการเดินอากาศ พ.ศ. 2497	-	เอกสารแนบที่ 9 ข้อบังคับของคณะกรรมการการบินพลเรือนฉบับที่ 85 เรื่องใบรับรองผู้ดำเนินการเดินอากาศ



ตารางที่ 3.3-1 (ต่อ)

ลำดับ	มาตรการป้องกันและแก้ไขผลกระทบสิ่งแวดล้อม	รายละเอียดการปฏิบัติตามมาตรการ	ปัญหา อุปสรรคที่ไม่สามารถปฏิบัติตามมาตรการฯ และแนวทางแก้ไข	เอกสารอ้างอิง
3.5	กำหนดน้ำหนักบรรทุกของอากาศยานให้เหมาะสม เนื่องจากการบรรทุกน้ำหนักมาก มีความจำเป็นต้องใช้ระยะทางในการขับเคลื่อนไกลขึ้นกว่า และต้องเร่งเครื่องยนต์เพิ่มขึ้นทำให้เกิดเสียงดังในขณะร่อนขึ้น-ลงเพิ่มมากขึ้น	- ดำเนินการตามมาตรการที่กำหนด ทั้งนี้ สายการบินต่างๆ ได้ดำเนินการประชาสัมพันธ์ให้ผู้โดยสารได้รับทราบเกี่ยวกับการจำกัดน้ำหนักของสิ่งของต่างๆ ที่สามารถพกพา หรือบรรทุกในอากาศยาน โดยอ้างอิงจากข้อบังคับคณะกรรมการการบินพลเรือน ฉบับที่ 69 ว่าด้วยข้อกำหนดเกี่ยวกับสัมภาระติดตัวผู้โดยสาร	-	เอกสารแนบที่ 10 ข้อบังคับคณะกรรมการการบินพลเรือน ฉบับที่ 69 ว่าด้วยข้อกำหนดเกี่ยวกับสัมภาระติดตัวผู้โดยสาร
3 3.6	ระดับเสียง (ต่อ) พิจารณาให้ขนาดอากาศยานที่มีขนาดเล็กกว่า B747-400 ทดแทน เพื่อลดปัญหาเรื่องเสียงรบกวนในอากาศ	- ปัจจุบัน สายการบินใช้อากาศยานขนาดเล็กลง เนื่องจากมุ่งเน้น ตลาด low cost ประเภทอากาศยานส่วนใหญ่ที่เข้ามาให้บริการใน ทชม. ส่วนใหญ่เป็นประเภทอากาศยาน A320 และ B738	-	-
3.7	ประชาสัมพันธ์/แจ้งข่าวสารให้ประชาชนที่อาศัยในบริเวณโดยรอบ ทชม. ได้ทราบและรวมทักผู้ที่จะประสงค์จะเข้าพักอาศัยบริเวณพื้นที่โดยรอบ ให้ทราบถึงสถานการณ์เรื่องเสียงรบกวนและจำนวนเที่ยวบินที่จะเพิ่มมากขึ้น	- ดำเนินการตามมาตรการที่กำหนด ทชม. ได้มีการจัดทำเอกสารประชาสัมพันธ์สรุปการดำเนินการด้านสิ่งแวดล้อม ทชม. ให้กับชุมชนต่างๆ ที่อยู่โดยรอบ ทชม. ปีละ 2 ครั้ง อีกทั้งได้มีประชาสัมพันธ์เรื่องเที่ยวบินลงใน Facebook ของ ทชม.	-	เอกสารแนบที่ 11 รูปถ่ายการนำส่งเอกสารประชาสัมพันธ์สรุปการดำเนินการด้านสิ่งแวดล้อมของ ทชม.
3.8	จัดตั้งส่วนงานรับเรื่องร้องเรียนจากประชาชนเพื่อการแก้ไขปัญหาดังกล่าวอย่างรวดเร็วและเหมาะสม	- ดำเนินการตามมาตรการที่กำหนด ทชม. ได้จัดให้มีผู้รับเรื่องร้องเรียนไว้ในบริเวณต่างๆ ภายในพื้นที่ ทชม. รวมทั้งสามารถแจ้งเรื่องร้องเรียนได้ที่จุดประชาสัมพันธ์ของท่าอากาศยาน เจ้าหน้าที่จะรวบรวมข้อร้องเรียนต่างๆ ไปยังหน่วยงานที่เกี่ยวข้องเพื่อแก้ไขปัญหาได้อย่างเหมาะสม โดยในระหว่างเดือนกรกฎาคม-ธันวาคม พ.ศ. 2567 ไม่มีข้อร้องเรียน	-	เอกสารแนบที่ 12 ขั้นตอนรับเรื่องร้องเรียน
3.9	ประชาสัมพันธ์ให้ประชาชนที่อยู่อาศัยภายในเขตปลอดภัยในการเดินอากาศรับทราบถึงข้อกำหนดต่างๆ และวัสดุที่เหมาะสมสำหรับการก่อสร้างและป้องกันเสียงรบกวน	- ทาง ทชม. มีการประชาสัมพันธ์ “แนวปฏิบัติในการขอรับหนังสืออนุญาตให้ก่อสร้าง/แก้ไข เปลี่ยนแปลงอาคาร หรือสิ่งปลูกสร้างอย่างอื่นหรือปลูกต้นไม้ยืนต้นภายในเขตปลอดภัยในการเดินอากาศ บริเวณใกล้เคียงสนามบิน” ลงในวารสารสนามบินเชียงใหม่ ด้านความปลอดภัย ฉบับที่ 6/2565 และติดบอร์ดประชาสัมพันธ์ภายในอาคารผู้โดยสารของ ทชม. ด้วย	-	ภาพถ่ายที่ 3.3-13 บอร์ดประชาสัมพันธ์ข่าวสารภายในอาคารผู้โดยสารของ ทชม.

ตารางที่ 3.3-1 (ต่อ)

ลำดับ	มาตรการป้องกันและแก้ไขผลกระทบสิ่งแวดล้อม	รายละเอียดการปฏิบัติตามมาตรการ	ปัญหา อุปสรรคที่ไม่สามารถปฏิบัติตามมาตรการฯ และแนวทางแก้ไข	เอกสารอ้างอิง
3	<b>ระดับเสียง (ต่อ)</b>			
3.10	ประสานงานกับหน่วยงานของรัฐที่มีหน้าที่ในการอนุญาตก่อสร้างอาคารหรือสิ่งปลูกสร้างต่างๆให้รับทราบถึงเขตปลอดภัยในการเดินอากาศที่ต้องมีการประกาศใช้ใหม่ภายหลังจากการก่อสร้างตามแผนพัฒนาโครงการ	- ดำเนินการตามมาตรการที่กำหนด หน่วยงานภาครัฐที่มีหน้าที่ในการอนุญาตก่อสร้างอาคารหรือสิ่งปลูกสร้างได้มีการเผยแพร่คู่มือสำหรับประชาชน เรื่อง การขออนุญาตก่อสร้างอาคารตามมาตรา 21 ซึ่งในกระบวนการขออนุญาตจะมีการระงับขั้นตอน/ระยะเวลาของการดำเนินการขึ้นต่างๆ รวมถึงการพิจารณาซึ่งต้องมีการตรวจสอบกับกฎหมายที่เกี่ยวข้องด้วย อย่างไรก็ตาม ปัจจุบัน ทชม. ยังไม่มีการเปลี่ยนแปลงเขตปลอดภัยในการเดินอากาศ	-	<b>เอกสารแนบที่ 13</b> ตัวอย่างคู่มือประชาชน : การขออนุญาตก่อสร้างอาคารตามมาตรา 21 ของเทศบาลตำบลสุเทพ
3.11	ภายหลังจากที่ ทอท. ได้ประกาศพื้นที่เขตปลอดภัยฯ ที่มีการปรับปรุงใหม่รวมทั้งข้อกำหนดต่างๆต่อสาธารณชนผู้ที่ซื้อที่ดินหรือเจ้าของที่ดินที่ต้องการปลูกสร้างอาคารหรือที่อยู่อาศัยใดๆจะไม่ได้รับค่าชดเชยจากผลกระทบฯ	- ดำเนินการตามมาตรการที่กำหนด ปัจจุบัน ทชม. ยังไม่มีการเปลี่ยนแปลงเขตปลอดภัยในการเดินอากาศ หากโครงการมีการก่อสร้างตามแผนพัฒนาท่าอากาศยาน ทชม. จะดำเนินการอย่างเคร่งครัด	-	-



ตารางที่ 3.3-1 (ต่อ)

ลำดับ	มาตรการป้องกันและแก้ไขผลกระทบสิ่งแวดล้อม	รายละเอียดการปฏิบัติตามมาตรการ	ปัญหา อุปสรรคที่ไม่สามารถปฏิบัติตามมาตรการฯ และแนวทางแก้ไข	เอกสารอ้างอิง
3 3.12	<p><b>ระดับเสียง (ต่อ)</b></p> <p>ให้ทำการประเมินระดับเสียงในหน่วย NEF ทุกๆ 2 ปี เพื่อใช้ในการประเมินผลกระทบจากการดำเนินงานจริงของโครงการฯ รวมทั้งให้ทำการรวบรวมข้อมูลเที่ยวบิน เวลาการขึ้น-ลงประเภทและขนาดของอากาศยาน เพื่อเป็นข้อมูลใช้ในการประเมินผลเพื่อเป็นประโยชน์ในการวางแผนจัดการหรือมาตรการในการจัดการหรือชดเชยที่เหมาะสมต่อไป</p> <ul style="list-style-type: none"> <li>หากพบว่า มีบ้านเรือนประชาชนอยู่ในเขต NEF 30-40 ทอท.จะต้องดำเนินการจ่ายค่าชดเชยในการปรับปรุงหรือแก้ไขวัสดุที่ใช้ก่อสร้างอาคารหรือบ้านเรือนที่ไม่เหมาะสม หรือป้องกันเสียงรบกวนจากอากาศยานไม่ได้</li> <li>หากพบว่า มีบ้านเรือนอยู่ในเขต NEF 40 ขึ้นไป ทอท.จะต้องจ่ายค่าชดเชยในการโยกย้ายที่อยู่อาศัยหรือถ้าประชาชนไม่ต้องการย้ายที่อยู่อาศัย ทอท.จะต้องดำเนินการจ่ายค่าชดเชยในการปรับปรุงหรือแก้ไขวัสดุที่ใช้ก่อสร้างอาคารหรือบ้านเรือนที่ไม่เหมาะสมหรือป้องกันเสียงรบกวนจากอากาศยานไม่ได้</li> </ul>	<p>- ปัจจุบันโครงการได้จ้างให้บริษัท เอสจีเอส (ประเทศไทย) จำกัด เป็นผู้ดำเนินการติดตามตรวจสอบผลกระทบสิ่งแวดล้อม สำหรับผลการประเมินระดับเสียงในหน่วย NEF ซึ่งใช้ข้อมูลเที่ยวบิน เวลาการขึ้น-ลง ประเภทและขนาดอากาศยานของปี พ.ศ. 2566 โดยใช้แบบจำลองทางคณิตศาสตร์ รายละเอียดดังบทที่ 4 รายงานผลในรายงานผลการปฏิบัติตามมาตรการป้องกันและแก้ไขฯ ระหว่างเดือนกรกฎาคม ถึง เดือนธันวาคม พ.ศ. 2567</p>	-	<p><b>บทที่ 4</b> ผลการติดตามตรวจสอบผลกระทบสิ่งแวดล้อม</p>

ตารางที่ 3.3-1 (ต่อ)

ลำดับ	มาตรการป้องกันและแก้ไขผลกระทบสิ่งแวดล้อม	รายละเอียดการปฏิบัติตามมาตรการ	ปัญหา อุปสรรคที่ไม่สามารถปฏิบัติตามมาตรการฯ และแนวทางแก้ไข	เอกสารอ้างอิง
3 3.13	<b>ระดับเสียง (ต่อ)</b> ให้ทำการติดตั้งเครื่องตรวจวัดเสียงถาวรในบริเวณโดยรอบ ทชม. กำหนดให้ติดตั้ง 4 จุด คือ ชุมชนปลายทางวิ่งด้านทิศเหนือและทิศใต้ ชุมชนบ้านต้นกุก ด้านทิศตะวันตกของท่าอากาศยานเชียงใหม่และบริเวณลานจอดรถ ทชม. โดยทำการตรวจวัดค่า Leq 24 hrs, Ldn, Lmax, EPNL และ NEF	- ดำเนินการตามมาตรการที่กำหนด ปัจจุบัน ทชม. ได้ดำเนินการติดตั้งเครื่องตรวจวัดเสียงถาวรจำนวน 4 สถานี ตามที่กำหนดไว้ในรายงานการประเมินผลกระทบสิ่งแวดล้อมของโครงการเสร็จสิ้นเป็นที่เรียบร้อย และได้ดำเนินการตรวจวัดค่าระดับเสียงตามที่กำหนดไว้ในมาตรการฯ	-	<b>รูปที่ 3.3-14</b> สถานีตรวจวัดเสียงถาวร <b>เอกสารแนบที่ 14</b> สำเนาสัญญาการติดตั้งเครื่องตรวจวัดเสียงถาวรของท่าอากาศยานเชียงใหม่ และการแปลผลการติดตั้งเครื่องตรวจวัดเสียงถาวร <b>เอกสารแนบที่ 15</b> สรุปผลการทดสอบระบบการตรวจวัดเสียงถาวร ระหว่างเดือนกรกฎาคม-พฤศจิกายน 2567
3.14	ก่อสร้างกำแพงกันเสียงบริเวณปลายทางวิ่งด้านทิศเหนือเพื่อป้องกันเสียงรบกวนจากอากาศยานขณะเตรียมร่อนขึ้น-ลงที่จะส่งผลต่อชุมชนบริเวณปลายทางวิ่งด้านทิศเหนือ	- การก่อสร้างกำแพงกันเสียงบริเวณปลายทางวิ่งด้านทิศเหนือ เพื่อป้องกันเสียงรบกวนจากอากาศยานขณะเตรียมร่อนขึ้นนั้น ทชม. ไม่สามารถก่อสร้างได้เนื่องจากติดข้อกำหนดต่างๆ ด้านมาตรฐานความปลอดภัยของการบิน รวมทั้งจากการตรวจสอบพื้นที่ พบว่าขนาดพื้นที่ไม่เป็นไปตามเกณฑ์ที่กำหนดใน ICAO Annex 10 Aeronautical Telecommunication เรื่อง Typical localizer critical and sensitive areas ซึ่งอาจจะมีผลกระทบต่อเครื่องช่วยเดินอากาศ Localizer Antenna ได้	-	<b>เอกสารแนบที่ 16</b> หนังสือประสานงานภายในของ ทอท. ใน การพิจารณาความเป็นไปได้การก่อสร้างกำแพงกันเสียง



ตารางที่ 3.3-1 (ต่อ)

ลำดับ	มาตรการป้องกันและแก้ไขผลกระทบสิ่งแวดล้อม	รายละเอียดการปฏิบัติตามมาตรการ	ปัญหา อุปสรรคที่ไม่สามารถปฏิบัติตามมาตรการฯ และแนวทางแก้ไข	เอกสารอ้างอิง
4 4.1	<b>ระบบนิเวศทางน้ำ</b> ปรับปรุงแก้ไขระบบบำบัดน้ำเสียที่มีอยู่ในปัจจุบันให้อยู่ในสภาพพร้อมใช้งานสามารถบำบัดน้ำเสียให้ได้มาตรฐานตามที่กฎหมายกำหนด	<ul style="list-style-type: none"> <li>ตั้งแต่เดือนมิถุนายน พ.ศ. 2565 เป็นต้นมา ทชม. ได้ดำเนินการว่าจ้าง บริษัท อีสเทิร์นไทยคอนสตรัคติง 1992 จำกัด เป็นผู้ดำเนินการควบคุมการทำงานของระบบบำบัดน้ำเสียของโครงการ พร้อมทั้งตรวจสอบสภาพการใช้งานของระบบบำบัดน้ำเสียให้พร้อมใช้งานอยู่เสมอ โดยโครงการได้จัดให้มีบ่อบำบัดน้ำทิ้งที่ผ่านการบำบัดก่อนระบายออกสู่ภายนอกพื้นที่โครงการ จากผลการตรวจวัดคุณภาพน้ำทิ้งที่ผ่านการบำบัดแล้วพบว่า มีคุณภาพอยู่ในเกณฑ์มาตรฐานที่กำหนดไว้</li> <li>นอกจากนี้ ทชม. ได้กำหนดให้ผู้ประกอบการร้านค้าประเภทอาหารและเครื่องดื่ม ดำเนินการติดตั้งถังดักไขมันไว้บริเวณใต้อ่างล้างจาน เพื่อดักไขมันที่ลอยอยู่บนผิวน้ำ ก่อนที่น้ำเสียจะไหลไปรวมกับน้ำเสียจากส่วนอื่นๆ และเข้าสู่ระบบบำบัดของโครงการ</li> </ul>	-	<p>รูปที่ 3.3-1 ระบบบำบัดน้ำเสียของทชม.</p> <p>รูปที่ 3.3-2 บ่อบำบัดน้ำทิ้งที่รองรับน้ำทิ้งที่ผ่านการบำบัด</p> <p>รูปที่ 3.3-3 ถังดักไขมัน</p> <p>เอกสารแนบที่ 2 หนังสือจัดจ้างผู้ควบคุมระบบบำบัดน้ำเสีย</p> <p>เอกสารแนบที่ 17 ตัวอย่างรายงานตรวจสอบระบบบำบัดน้ำเสียระหว่างเดือนกรกฎาคม ถึง เดือนพฤศจิกายน พ.ศ. 2567</p>
5 5.1	<b>การใช้ประโยชน์ที่ดิน</b> ควรมีการดำเนินการวางแผนเพื่อจัดการผังการใช้ประโยชน์ที่ดินโดยรอบพื้นที่โครงการเพื่อให้สอดคล้องกับการพัฒนาโครงการและสามารถควบคุมการใช้พื้นที่ในอนาคต	<ul style="list-style-type: none"> <li>การจัดการผังเมืองเชียงใหม่เป็นอำนาจหน้าที่ และความรับผิดชอบของสำนักงานโยธาธิการและผังเมืองจังหวัดเชียงใหม่ อย่างไรก็ตามในกรณีนี้ ทอท. มีแผนพัฒนาทชม. หากมีการเปลี่ยนแปลงรายละเอียด ทอท. จะมอบหมายหน่วยงานที่เกี่ยวข้องประสานงานไปยังสำนักงานโยธาธิการและผังเมืองจังหวัดเชียงใหม่ ดำเนินการต่อไป</li> </ul>	-	-
5.2	ดำเนินการประสานงานกับหน่วยงานที่เกี่ยวข้อง ได้แก่ สำนักงานโยธาธิการและผังเมืองจังหวัดเชียงใหม่ เทศบาลนครเชียงใหม่ อบต. โดยรอบพื้นที่โครงการ เพื่อเป็นการจัดวางรูปแบบผังเมืองในอนาคต และการวางแผนการใช้ประโยชน์ที่ดินอย่างเหมาะสม สอดคล้องกับการพัฒนาโครงการ และการเจริญเติบโตของเมืองเชียงใหม่	<ul style="list-style-type: none"> <li>ทชม. จะดำเนินการเข้าประชุมเพื่อร่วมวางแผนการจัดการการใช้ประโยชน์ที่ดินโดยรอบพื้นที่โครงการ กับหน่วยงานที่เกี่ยวข้อง เช่น สำนักงานโยธาธิการและผังเมือง จังหวัดเชียงใหม่ เทศบาลนครเชียงใหม่ องค์การบริหารส่วนตำบลท้องถิ่นต่างๆ ที่อยู่ใกล้เคียงพื้นที่โครงการ ในกรณีที่มีจะดำเนินการแก้ไข/เปลี่ยนแปลงรายละเอียดโครงการที่จะมีผลกระทบต่อพื้นที่โดยรอบ ทชม. โดยในปัจจุบัน ยังไม่ได้มีการจัดประชุมดังกล่าวแต่อย่างใด เนื่องจากยังไม่มีการเปลี่ยนแปลงที่ ต้องดำเนินการจัดการประชุมร่วมกับหน่วยงานที่เกี่ยวข้อง</li> </ul>	-	-

ตารางที่ 3.3-1 (ต่อ)

ลำดับ	มาตรการป้องกันและแก้ไขผลกระทบสิ่งแวดล้อม	รายละเอียดการปฏิบัติตามมาตรการ	ปัญหา อุปสรรคที่ไม่สามารถปฏิบัติตามมาตรการฯ และแนวทางแก้ไข	เอกสารอ้างอิง
6 6.1	<b>การคมนาคม</b> ตรวจสอบปริมาณการจราจรบนถนนสายหลักที่เกี่ยวข้องกับโครงการอย่างต่อเนื่องทุกปี เพื่อวางแผนรองรับปริมาณการจราจรที่จะเพิ่มขึ้นในอนาคต เพิ่มการติดตั้งสัญญาณไฟ	<ul style="list-style-type: none"> <li>- โครงการได้จ้างให้บริษัท เอสจีเอส (ประเทศไทย) จำกัด เป็นผู้ดำเนินการรวบรวมข้อมูลสถิติปริมาณการจราจรบนถนนสายหลักจากกรมทางหลวง โดยปริมาณการจราจรประจำปี พ.ศ.2566 จำนวน 2 เส้นทาง คือ ทางหลวงหมายเลข 108 (เชียงใหม่-ปากทางท่าลี่) กม. 7+650) เริ่มต้นจากคูเมืองเชียงใหม่ผ่านสี่แยกสนามบินเชียงใหม่ มุ่งหน้าสู่อำเภอหางดง มีปริมาณจราจรรวมทั้งสิ้น 60,644 คัน มีปริมาณการจราจรเพิ่มขึ้นจากปี พ.ศ. 2565 ร้อยละ 12.79 และทางหลวงหมายเลข 1141 (ดอนจั่น-เชียงใหม่ (ถนนมหิตล)) ปริมาณจราจรรวมทั้งสิ้น 118,853 คัน มีปริมาณการจราจรเพิ่มขึ้นจากปี พ.ศ. 2565 ร้อยละ 14.49</li> <li>- สำหรับการติดตั้งสัญญาณไฟนั้น กรมทางหลวงจะเป็นผู้พิจารณาถึงความเหมาะสมและความจำเป็นในการติดตั้งสัญญาณไฟ อย่างไรก็ตาม โครงการได้มีการติดตั้งป้ายจราจรต่างๆ รวมทั้งการจัดให้มีเจ้าหน้าที่ปฏิบัติงานบริเวณด้านหน้าอาคารผู้โดยสารเพื่ออำนวยความสะดวกในการจราจรภายในพื้นที่ ทชม.</li> </ul>	-	รูปที่ 3.3-15 การติดตั้งป้ายจราจรต่างๆ ภายในพื้นที่ ทชม.
7 7.1	<b>การระบายน้ำและป้องกันน้ำท่วม</b> กำหนดแผนงานในการแก้ไขปัญหาระบายน้ำและน้ำท่วม โดยประสานงานขอความร่วมมือจากทุกหน่วยงานที่เกี่ยวข้อง ได้แก่ ทชม. กรมชลประทาน กรมทางหลวง หน่วยงานท้องถิ่นที่เกี่ยวข้องในพื้นที่	<ul style="list-style-type: none"> <li>- ทชม.ได้รับการแต่งตั้งเป็นกรรมการในคณะกรรมการศูนย์บัญชาการเหตุการณ์ป้องกัน และแก้ไขอุทกภัย วาตภัย และดินถล่ม ปี พ.ศ. 2560 เพื่อปฏิบัติหน้าที่ในการประสานการปฏิบัติระหว่างหน่วยงานต่างๆ ในการควบคุมสถานการณ์ในพื้นที่ประสบภัยได้อย่างมีประสิทธิภาพ</li> </ul>	-	เอกสารแนบที่ 18 คำสั่งกองอำนาจการป้องกัน และบรรเทาสาธารณภัยจังหวัดเชียงใหม่ ที่ 2494/2560



ตารางที่ 3.3-1 (ต่อ)

ลำดับ	มาตรการป้องกันและแก้ไขผลกระทบสิ่งแวดล้อม	รายละเอียดการปฏิบัติตามมาตรการ	ปัญหา อุปสรรคที่ไม่สามารถปฏิบัติตามมาตรการฯ และแนวทางแก้ไข	เอกสารอ้างอิง
7 7.2	<b>การระบายน้ำและป้องกันน้ำท่วม (ต่อ)</b> ปรับปรุงระบบระบายน้ำในปัจจุบัน เช่น ขุดลอกตะกอนในทางระบายน้ำ ปรับปรุงขนาดท่อหรือคลองระบายน้ำให้สามารถรองรับปริมาณน้ำได้เพียงพอและทำการปรับปรุงบ่อพักน้ำที่มีอยู่ในปัจจุบัน	- ทชม.จัดให้มีกิจกรรมขุดลอกทางระบายน้ำอยู่เป็นประจำทุกเดือน นอกจากนี้ได้ติดตั้งสถานีสูบน้ำด้วยระบบอัตโนมัติในการเฝ้าระวังระดับน้ำฝนในเขตพื้นที่ปฏิบัติการบิน เมื่อปริมาณน้ำฝนในทางระบายน้ำถึงระดับที่ตั้งไว้ เครื่องสูบน้ำจะดำเนินการระบายน้ำฝนจัดให้มีกิจกรรมขุดลอกทางระบายน้ำอยู่เป็นประจำโดยอัตโนมัติ พร้อมทั้งได้จัดทำคู่มือปฏิบัติงาน (SOP) การบริหารจัดการระบบระบายน้ำภายในเขตการบิน และระบบสูบน้ำสนามบิน	-	<b>รูปที่ 3.3-16</b> รางระบายน้ำฝน และสถานีสูบน้ำในพื้นที่ทชม. <b>เอกสารแนบที่ 19</b> คู่มือปฏิบัติงานการขุดลอกและซ่อมแซมระบบระบายน้ำภายในพื้นที่เขตการบิน <b>เอกสารแนบที่ 20</b> แบบบันทึกการปฏิบัติงานขุดลอกทางระบายน้ำในเขต Airside
8 8.1	<b>การจัดการน้ำเสีย</b> ปรับปรุงระบบบำบัดน้ำเสียให้มีประสิทธิภาพโดยการซ่อมแซมบำรุงรักษา และบำรุงรักษาเดินท่อภายในระบบใหม่ให้ต่อแบบขนานแทนการต่อเชื่อมแบบอนุกรม จะสามารถรองรับน้ำเสียได้ถึง 900 ลบ.ม.ต่อวัน เพียงพอที่จะรองรับน้ำเสียในอนาคตได้	- ตั้งแต่เดือนมิถุนายน พ.ศ. 2565 เป็นต้นมา ทชม. ได้ดำเนินการว่าจ้าง บริษัท อีสเทิร์นไทยคอนสตรัคติง 1992 จำกัด เป็นผู้ดำเนินการควบคุมการทำงานของระบบบำบัดน้ำเสียของโครงการ พร้อมทั้งตรวจสอบสภาพการใช้งานของระบบบำบัดน้ำเสียให้พร้อมใช้งานอยู่เสมอ นอกจากนี้โครงการได้จัดให้มีบ่อพักน้ำเพื่อรองรับน้ำทิ้งที่ผ่านการบำบัดก่อนระบายออกสู่ภายนอกพื้นที่โครงการ - นอกจากนี้ ปัจจุบัน ทชม. ทำการปรับปรุงระบบบำบัดน้ำเสีย เพื่อปรับปรุงระบบบำบัดน้ำเสียโดยการเพิ่มหน่วยการบำบัดให้ครบวงจร และเพิ่มประสิทธิภาพในการบำบัด ซึ่งประกอบไปด้วย การติดตั้งถังน้ำเสีย การปรับปรุงการวัดอัตราการใช้พลังงาน การติดตั้งระบบจัดการตะกอน และการก่อสร้างลานตากตะกอน โดยได้ดำเนินการปรับปรุงแล้วเสร็จเมื่อเดือนพฤศจิกายน พ.ศ. 2565	-	<b>รูปที่ 3.3-1</b> ระบบบำบัดน้ำเสียของทชม. <b>รูปที่ 3.3-3</b> บ่อพักน้ำที่รองรับน้ำทิ้งที่ผ่านการบำบัด <b>เอกสารแนบที่ 2</b> หนังสือจัดจ้างผู้ควบคุมระบบบำบัดน้ำเสีย <b>เอกสารแนบที่ 17</b> ตัวอย่างรายงานตรวจสอบระบบบำบัดน้ำเสียระหว่างเดือนกรกฎาคม ถึง เดือนพฤศจิกายน พ.ศ. 2567 <b>เอกสารแนบที่ 21</b> คู่มือปฏิบัติงานการควบคุมระบบบำบัดน้ำเสีย

ตารางที่ 3.3-1 (ต่อ)

ลำดับ	มาตรการป้องกันและแก้ไขผลกระทบสิ่งแวดล้อม	รายละเอียดการปฏิบัติตามมาตรการ	ปัญหา อุปสรรคที่ไม่สามารถปฏิบัติตามมาตรการฯ และแนวทางแก้ไข	เอกสารอ้างอิง
8	การจัดการน้ำเสีย (ต่อ)			
8.1	(ต่อ)	<ul style="list-style-type: none"> <li>- การเดินท่อระบบบำบัดน้ำเสียของ ทชม. ในปัจจุบันดำเนินการต่อเชื่อมแบบอนุกรม โดยปริมาณน้ำเสียที่เกิดขึ้นจากอาคารที่ผู้โดยสาร อาคารคลังสินค้า ถูกส่งไปบำบัดที่ระบบบำบัดน้ำเสียรวม โดยระหว่างเดือนกรกฎาคม-ตุลาคม พ.ศ. 2567 มีปริมาณน้ำเสียเฉลี่ยที่เข้าสู่ระบบบำบัดน้ำเสียของ ทชม. 273 ลบ.ม./วัน ทั้งนี้ระบบบำบัดน้ำเสียของ ทชม. มีความสามารถในการรองรับน้ำเสียได้ 500 ลบ.ม./วัน</li> </ul>		
8.2	รวบรวมข้อมูลเครื่องจักรอุปกรณ์ในระบบบำบัดฯ เพื่อใช้ในการอ้างอิงประเมินความสามารถของระบบปรับปรุงแก้ไข ขณะเกิดปัญหาในอนาคต และจัดทำคู่มือการควบคุมและบำรุงรักษาระบบบำบัดฯ	<ul style="list-style-type: none"> <li>- ตั้งแต่เดือนมิถุนายน พ.ศ. 2565 เป็นต้นมา ทชม. ได้ดำเนินการว่าจ้าง บริษัท อีสเทิร์นไทยคอนสตรัคติง 1992 จำกัด เป็นผู้ดำเนินการควบคุมการทำงานของระบบบำบัดน้ำเสียของโครงการ พร้อมทั้งตรวจสอบสภาพการใช้งานของระบบบำบัดน้ำเสียให้พร้อมใช้งานอยู่เสมอ นอกจากนี้โครงการได้จัดให้มีบ่อพักน้ำเพื่อรองรับน้ำทิ้งที่ผ่านการบำบัดก่อนระบายออกสู่ภายนอกพื้นที่โครงการ</li> <li>- นอกจากนี้โครงการได้มีการจัดทำคู่มือปฏิบัติงาน (SOP) การควบคุมระบบบำบัดน้ำเสีย และการบำรุงรักษาระบบบำบัดน้ำเสีย</li> </ul>	-	<p>เอกสารแนบที่ 2 หนังสือจัดจ้างผู้ควบคุมระบบบำบัดน้ำเสีย</p> <p>เอกสารแนบที่ 17 ตัวอย่างรายงานตรวจสอบระบบบำบัดน้ำเสียระหว่างเดือนกรกฎาคม ถึง เดือนพฤศจิกายน พ.ศ. 2567</p> <p>เอกสารแนบที่ 21 คู่มือปฏิบัติงานการควบคุมระบบบำบัดน้ำเสีย</p>
8.3	ทำการตรวจวิเคราะห์คุณสมบัติของน้ำเสียก่อนเข้าและหลังจากออกจากระบบบำบัดและน้ำที่ผ่านการบำบัดมีค่าดัชนีตามมาตรฐานคุณภาพน้ำทิ้ง ให้พิจารณานำมาใช้ประโยชน์ เช่น นำมารดน้ำต้นไม้ในบริเวณพื้นที่ ทชม.	<ul style="list-style-type: none"> <li>- ดำเนินการตามมาตรการที่กำหนด ทชม. ได้จัดให้มีการตรวจวิเคราะห์คุณภาพน้ำทิ้งทั้งก่อนเข้าระบบ และหลังผ่านระบบบำบัดน้ำเสียเป็นประจำทุกเดือน ให้มีค่าเป็นไปตามมาตรฐานคุณภาพน้ำทิ้งของประกาศกระทรวงทรัพยากรธรรมชาติและสิ่งแวดล้อม เรื่อง กำหนดมาตรฐานควบคุมการระบายน้ำทิ้งจากอาคารบางประเภทและบางขนาด นอกจากนี้ ทชม. ได้จัดให้มีบ่อพักน้ำเพื่อรองรับน้ำทิ้งที่ผ่านการบำบัดก่อนระบายออกสู่ภายนอกพื้นที่ ทชม.</li> </ul>	-	<p>บทที่ 4 ผลการตรวจวิเคราะห์คุณภาพน้ำทิ้ง</p> <p>รูปที่ 3.3-1 ระบบบำบัดน้ำเสียของ ทชม.</p> <p>รูปที่ 3.3-2 บ่อพักน้ำที่รองรับน้ำทิ้งที่ผ่านการบำบัด</p> <p>เอกสารแนบที่ 2 หนังสือจัดจ้างผู้ควบคุมระบบบำบัดน้ำเสีย ทชม.</p>



ตารางที่ 3.3-1 (ต่อ)

ลำดับ	มาตรการป้องกันและแก้ไขผลกระทบสิ่งแวดล้อม	รายละเอียดการปฏิบัติตามมาตรการ	ปัญหา อุปสรรคที่ไม่สามารถปฏิบัติตามมาตรการฯ และแนวทางแก้ไข	เอกสารอ้างอิง
9 9.1	<b>การจัดการขยะมูลฝอย</b> กำหนดให้ ทชม. ตั้งถังขยะขนาด 100 ลิตร ไว้ตามจุดต่างๆ เพิ่มมากขึ้น ให้มีการรวบรวมขยะมูลฝอยมายังที่พักขยะอย่างสม่ำเสมอ เพื่อรอการจัดเก็บต่อไป	<ul style="list-style-type: none"> <li>- ดำเนินการตามมาตรการที่กำหนด โครงการได้จัดให้มีถังขยะขนาด 20 ลิตร แยกตามประเภทขยะชนิดต่างๆ วางไว้ตามบริเวณต่างๆ ภายในท่าอากาศยานไว้อย่างเพียงพอและเป็นระเบียบเรียบร้อย แล้วจึงดำเนินการรวบรวมขยะที่เกิดขึ้นในแต่ละวัน นำไปใส่ถังขยะขนาด 100 ลิตรที่โรงพักขยะมูลฝอยของ ทชม. และมีการทำความสะอาดบริเวณโรงพักขยะเป็นประจำ นอกจากนี้ได้มีการประสานกับเทศบาลตำบลสุเทพ เข้ามารับและนำไปกำจัดทุกวัน</li> <li>- สำหรับขยะติดเชื้อที่เกิดจากคลินิกแพทย์ ทชม. ที่ตั้งอยู่ในอาคารผู้โดยสาร ได้ประสานกับบริษัท นิวโซคออันวยเชียงใหม่ จำกัดให้เข้ามารับและนำไปกำจัดต่อไป โดยมีการจดบันทึกปริมาณขยะติดเชื้อก่อนส่งกำจัดทุกครั้ง</li> </ul>	-	<p><b>รูปที่ 3.3-17</b> ภาพขณะรองรับขยะประเภทต่างๆ ของโครงการ และการรณรงค์การคัดแยกขยะ</p> <p><b>รูปที่ 3.3-18</b> ภาพขณะรองรับขยะอันตรายและประเภทอื่นๆ ในคลินิกแพทย์ ทชม.</p> <p><b>รูปที่ 3.3-19</b> ตัวอย่างการบันทึกปริมาณขยะติดเชื้อ</p> <p><b>เอกสารแนบที่ 22</b> ข้อกำหนดและรายละเอียดในงานจ้างจัดเก็บและกำจัดมูลฝอยติดเชื้อ ของ ทชม.</p> <p><b>เอกสารแนบที่ 23</b> ใบอนุญาตประกอบกิจการรับทำการเก็บ ขน และกำจัดมูลฝอยติดเชื้อ</p> <p><b>รูปที่ 3.3-20</b> ที่พักขยะของโครงการ</p> <p><b>รูปที่ 3.3-21</b> การทำความสะอาดบริเวณที่พักขยะ</p> <p><b>เอกสารแนบที่ 24</b> แนวทางการจัดการขยะอันตรายของ ทชม. (SOP)</p>

ตารางที่ 3.3-1 (ต่อ)

ลำดับ	มาตรการป้องกันและแก้ไขผลกระทบสิ่งแวดล้อม	รายละเอียดการปฏิบัติตามมาตรการ	ปัญหา อุปสรรคที่ไม่สามารถปฏิบัติตามมาตรการฯ และแนวทางแก้ไข	เอกสารอ้างอิง
9 9.2	<b>การจัดการขยะมูลฝอย (ต่อ)</b> ในอนาคต คาดว่าจะมีปริมาณมูลฝอย 20 ลบ.ม./วัน ดังนั้น ทชม.ต้องทำที่พักรับขยะที่มีผนังและหลังคาคลุมให้มิดชิดเพื่อป้องกันฝนชะล้างและการกระจาย และแจ้งให้อบต. สุธเทพ (เทศบาลตำบลสุเทพ*) รับทราบถึงการประเมินในอนาคต เพื่อให้จัดทำแผนงานรองรับสำหรับการจัดการต่อไป หมายเหตุ : * เมื่อวันที่ 24 สิงหาคม พ.ศ.2550 กระทรวงมหาดไทย ได้จัดตั้งตำบลสุเทพ เป็น “เทศบาลตำบลสุเทพ”	<ul style="list-style-type: none"> <li>- ปัจจุบัน ทชม.ได้ดำเนินการจัดที่พักรับขยะให้มีหลังคาคลุมปิดมิดชิด และแบ่งพื้นที่ออกเป็นสัดส่วนเพื่อรองรับขยะประเภทต่างๆ เช่น ขยะมูลฝอยทั่วไป หรือขยะที่สามารถนำไปรีไซเคิลได้ เป็นต้น พร้อมกับประสานกับเทศบาลตำบลสุเทพเข้ามารับขยะมูลฝอยทั่วไปและนำไปกำจัดทุกวัน</li> <li>- สำหรับน้ำที่ล้างทำความสะอาดพื้นบริเวณโรงพักรับขยะ จะเข้าสู่ระบบบำบัดน้ำเสียของ ทชม.</li> </ul>	-	<b>รูปที่ 3.3-20</b> ที่พักรับขยะของโครงการ <b>เอกสารแนบที่ 25</b> บันทึกข้อตกลง (MOU) ว่าด้วยเรื่องการจัดเก็บขยะมูลฝอยกับเทศบาลตำบลสุเทพ
9.3	ในอนาคต ทชม. จะต้องเพิ่มคนงานในการเก็บขนขยะ และทำการรณรงค์ในการคัดแยกขยะ	<ul style="list-style-type: none"> <li>- ปัจจุบัน ทชม.ได้จ้างบริษัทเอกชนรวบรวมขยะที่เกิดขึ้นภายในอาคารผู้โดยสาร รวมทั้งขอความร่วมมือจากสถานประกอบการที่ตั้งอยู่ภายในพื้นที่ท่าอากาศยาน ดำเนินการคัดแยกขยะมูลฝอย ก่อนจะนำไปไว้ที่โรงพักรับขยะของโครงการ สำหรับการรณรงค์การคัดแยกขยะของโครงการ ดำเนินการโดยติดสติ๊กเกอร์ระบุประเภทของขยะที่รองรับ เช่น สติ๊กเกอร์สีฟ้าหมายถึงรองรับขยะประเภททั่วไป สติ๊กเกอร์สีเหลือง หมายถึงรองรับขยะรีไซเคิล และสติ๊กเกอร์สีเขียว รองรับขยะที่สามารถย่อยสลายได้ รวมทั้งการติดป้ายรณรงค์การคัดแยกขยะก่อนทิ้งไว้บริเวณต่างๆ ภายใน ทชม. เพื่อสร้างความตระหนัก ให้กับผู้ที่เข้ามาใช้บริการ ทชม. มีส่วนร่วมในการคัดแยกขยะ</li> </ul>	-	<b>รูปที่ 3.3-18</b> ภาพขณะรองรับขยะประเภทต่างๆ ของโครงการ และการรณรงค์การคัดแยกขยะ <b>รูปที่ 3.3-20</b> ที่พักรับขยะของโครงการ
10 10.1	<b>สภาพเศรษฐกิจและสังคม</b> ทอท. จะต้องทำการเผยแพร่ข่าวสารเกี่ยวกับการพัฒนาโครงการและแผนงานต่างๆในอนาคต รวมทั้งมาตรการในการป้องกันและช่วยเหลือประชาชนผู้ได้รับผลกระทบ	<ul style="list-style-type: none"> <li>- ดำเนินการตามมาตรการที่กำหนด ทชม. ได้มีการประชาสัมพันธ์ข้อมูลต่างๆ ของ ทชม. โดยดำเนินการผ่านการเยี่ยมเยียนชุมชนของฝ่ายมวลชนสัมพันธ์ของ ทชม.</li> </ul>	-	<b>เอกสารแนบที่ 26</b> สรุปกิจกรรมมวลชนสัมพันธ์ ระหว่างเดือนกรกฎาคม ถึง เดือนธันวาคม พ.ศ. 2567
10.2	ทำการเผยแพร่ข้อมูลเขตปลอดภัยในการเดินอากาศที่จะต้องประกาศใช้ภายหลังจากการพัฒนาโครงการให้ประชาชนรับทราบถึงข้อกำหนดการใช้ที่ดิน และการถูกรอนสิทธิ์ภายใต้ข้อกำหนดต่างๆเหล่านั้น	<ul style="list-style-type: none"> <li>- ดำเนินการตามมาตรการที่กำหนด ทชม. ได้มีการประชาสัมพันธ์ข้อมูลต่างๆ ของ ทชม. โดยดำเนินการผ่านการเยี่ยมเยียนชุมชนของฝ่ายมวลชนสัมพันธ์ของ ทชม.</li> </ul>	-	-



ตารางที่ 3.3-1 (ต่อ)

ลำดับ	มาตรการป้องกันและแก้ไขผลกระทบสิ่งแวดล้อม	รายละเอียดการปฏิบัติตามมาตรการ	ปัญหา อุปสรรคที่ไม่สามารถปฏิบัติตามมาตรการฯ และแนวทางแก้ไข	เอกสารอ้างอิง
10	<b>สภาพเศรษฐกิจและสังคม (ต่อ)</b>			
10.3	ประชาสัมพันธ์ให้ประชาชนรับทราบข้อเท็จจริงเกี่ยวกับระดับความดังของเสียง ความสั่นสะเทือน ฝุ่นละออง รวมทั้งผลกระทบในด้านต่างๆรวมทั้งขอบเขตของผลกระทบ และมาตรการป้องกันและแก้ไขในด้านต่างๆ	- ดำเนินการตามมาตรการที่กำหนด ทชม. ได้จัดทำเอกสารแผ่นพับประชาสัมพันธ์ผลการติดตามตรวจสอบผลกระทบสิ่งแวดล้อมตามที่กำหนดไว้ในรายงานการประเมินผลกระทบสิ่งแวดล้อมของทชม. พร้อมกับการประชาสัมพันธ์ผ่านช่องทางกิจกรรมมวลชนสัมพันธ์ของ ทชม.	-	เอกสารแนบที่ 11 หนังสือนำเสนอเอกสารประชาสัมพันธ์สรุปการดำเนินการด้านสิ่งแวดล้อม ทชม.
10.4	ปฏิบัติตามมาตรการป้องกันและแก้ไขผลกระทบสิ่งแวดล้อมอย่างครบถ้วน	- โครงการได้ปฏิบัติตามมาตรการป้องกันและแก้ไขผลกระทบสิ่งแวดล้อมที่กำหนดไว้ และได้ดำเนินการจัดส่งรายงานผลการปฏิบัติตามมาตรการฯ ระหว่างเดือนมกราคม-มิถุนายน พ.ศ. 2567 เมื่อวันที่ 31 กรกฎาคม พ.ศ. 2567 ให้หน่วยงานราชการที่เกี่ยวข้อง	-	เอกสารแนบที่ 27 สำเนาหนังสือการนำเสนอรายงานผลการปฏิบัติตามมาตรการฯ ระยะดำเนินการ ระหว่างเดือนมกราคม ถึง เดือนมิถุนายน พ.ศ. 2567
10.5	ปฏิบัติตามมาตรการด้านการชดเชยทรัพย์สินและที่ดิน รวมทั้งการชดเชยจากผลกระทบด้านเสียงรบกวน	- ปัจจุบัน ทชม. ยังไม่มีการเปลี่ยนแปลงเขตปลอดภัยในการเดินอากาศของโครงการ ดังนั้นจึงไม่มีการชดเชยทรัพย์สินและที่ดินจากผลกระทบด้านเสียงรบกวน	-	-
10.6	จัดทำโครงการตอบแทนหรือคืนกำไรสู่สังคม เช่น โครงการให้ทุนการศึกษาแก่โรงเรียนโดยรอบ ทชม. โครงการชดเชย/ปรับปรุงทางระบายน้ำภายในชุมชน โครงการตรวจสอบ/ซ่อมแซมบ้านเรือนให้ประชาชน	- ดำเนินการตามมาตรการที่กำหนด ทชม. ได้จัดให้มีกิจกรรมเพื่อสังคม เพื่อสร้างความสัมพันธ์ที่ดีกับชุมชนโดยรอบพื้นที่ท่าอากาศยาน รวมทั้งการรับฟังข้อร้องเรียนจากชุมชนที่ได้รับผลกระทบจากกิจกรรมการดำเนินงานของท่าอากาศยาน	-	เอกสารแนบที่ 26 สรุปกิจกรรมมวลชนสัมพันธ์ ระหว่างเดือนกรกฎาคม ถึง เดือนธันวาคม พ.ศ. 2567
10.7	รับฟังข้อร้องทุกข์จากประชาชนที่ได้รับผลกระทบ และดำเนินการช่วยเหลือให้เร็วที่สุด	- ระหว่างเดือนกรกฎาคม-ธันวาคม พ.ศ. 2567 ไม่มีข้อร้องเรียน	-	เอกสารแนบที่ 12 ขั้นตอนรับเรื่องร้องเรียน

ตารางที่ 3.3-1 (ต่อ)

ลำดับ	มาตรการป้องกันและแก้ไขผลกระทบสิ่งแวดล้อม	รายละเอียดการปฏิบัติตามมาตรการ	ปัญหา อุปสรรคที่ไม่สามารถปฏิบัติตามมาตรการฯ และแนวทางแก้ไข	เอกสารอ้างอิง
10 10.8	<b>สภาพเศรษฐกิจและสังคม (ต่อ)</b> ทชม. และ ทอท. จะต้องกำหนดทิศทางการบริหารจัดการ ทชม. เพื่อรองรับการขยายตัวด้านการท่องเที่ยว	- ดำเนินการตามมาตรการที่กำหนด ได้พิจารณาศักยภาพในการรองรับผู้โดยสาร ที่มีแนวโน้มการเติบโตของผู้โดยสารที่เพิ่มขึ้นอย่างต่อเนื่อง เพื่อนำมาปรับปรุงสิ่งอำนวยความสะดวกต่างๆ ขยายพื้นที่การให้บริการ และบริหารจัดการเส้นทางเดินของผู้โดยสาร เพื่อให้ผู้โดยสารและผู้ให้บริการได้รับความสะดวกรวดเร็วมากที่สุด ภายใต้คุณภาพการให้บริการในระดับสากล และมาตรฐานความปลอดภัยขององค์การบินพลเรือนระหว่างประเทศ (ICAO)	-	-
11 11.1	<b>สาธารณสุข</b> ควบคุมดูแลพนักงานที่ต้องปฏิบัติงานในพื้นที่เสี่ยงภัยให้สวมใส่อุปกรณ์ป้องกันอันตรายส่วนบุคคล เช่น หมวกนิรภัย แวนตา หรือรองเท้านิรภัย เป็นต้น	- ดำเนินการตามมาตรการที่กำหนด ทชม. จัดให้มีอุปกรณ์ป้องกันอันตรายส่วนบุคคล (PPE) ให้กับพนักงานที่เข้าปฏิบัติงานในเขตพื้นที่การบิน (Airsides) เช่น ที่ครอบหู เสื้อสะท้อนแสงรองเท้านิรภัย เป็นต้น ขณะปฏิบัติงานทุกครั้ง พร้อมทั้งติดตั้งป้ายเตือนให้สวมใส่อุปกรณ์ป้องกันอันตรายส่วนบุคคลไว้บริเวณพื้นที่ต่างๆ - ทชม. มีข้อกำหนดมาตรฐานอุปกรณ์ป้องกันอันตรายส่วนบุคคล (PPE) ซึ่งสอดคล้องตามกฎหมายเพื่อเป็นข้อมูลในการจัดหาอุปกรณ์ป้องกันอันตรายส่วนบุคคล (PPE) ที่มีคุณภาพและได้มาตรฐานให้กับพนักงาน	-	<b>รูปที่ 3.3-11</b> การสวมใส่อุปกรณ์ป้องกันอันตรายส่วนบุคคลของ จบท. <b>รูปที่ 3.3-12</b> ป้ายเตือนให้สวมใส่อุปกรณ์ป้องกันอันตรายส่วนบุคคล <b>เอกสารแนบที่ 8</b> ข้อกำหนดมาตรฐานอุปกรณ์ป้องกันคุ้มครองความปลอดภัยส่วนบุคคล และหนังสือขอความเห็นชอบจัดซื้ออุปกรณ์คุ้มครองความปลอดภัยส่วนบุคคล (PPE) ประจำปีงบประมาณ 2567

ตารางที่ 3.3-1 (ต่อ)

ลำดับ	มาตรการป้องกันและแก้ไขผลกระทบสิ่งแวดล้อม	รายละเอียดการปฏิบัติตามมาตรการ	ปัญหา อุปสรรคที่ไม่สามารถปฏิบัติตามมาตรการฯ และแนวทางแก้ไข	เอกสารอ้างอิง
11.2	ประสานงานกับหน่วยบริการสาธารณสุขในบริเวณใกล้เคียง และหน่วยงานที่เกี่ยวข้อง เช่น ต.ม. หรือโรงพยาบาล เพื่อเพิ่มมาตรการตรวจโรคจากผู้เดินทาง และเตรียมแผนรองรับผู้ป่วยในกรณีฉุกเฉิน	<ul style="list-style-type: none"> <li>- ดำเนินการตามมาตรการที่กำหนด ด้านควบคุมโรคติดต่อระหว่างประเทศ ทชม. ได้จัดทำแผนตอบโต้ภาวะฉุกเฉินทางด้านสาธารณสุขของช่องทางเข้า-ออก ระหว่างประเทศของ ทชม. นอกจากนี้โครงการได้จัดให้มีคลินิกแพทย์ ทชม. ตั้งอยู่บริเวณชั้น 1 ภายในอาคารที่พักผู้โดยสาร เพื่อให้บริการทางด้านสาธารณสุขสำหรับผู้เข้ามาใช้บริการ</li> <li>- ในกรณีที่จำเป็นต้องนำส่งผู้ป่วยไปรักษา ณ โรงพยาบาลอื่นๆ ที่อยู่ใกล้เคียงพื้นที่ ทชม. โครงการจะดำเนินการตาม SOP คู่มือปฐมพยาบาลและการส่งต่อผู้ป่วยหนัก ได้จัดเตรียมรถพยาบาลสำหรับเคลื่อนย้ายผู้ป่วย จำนวน 2 คัน นอกจากนี้ยังได้ติดตั้งเครื่องกระตุกหัวใจแบบอัตโนมัติ (AED) จำนวน 2 เครื่อง ไว้ภายในอาคารที่พักผู้โดยสาร สำหรับใช้ในกรณีผู้ป่วยฉุกเฉิน</li> </ul>	-	<p>รูปที่ 3.3-22 คลินิกแพทย์ทชม. พร้อมเวชภัณฑ์ทางการแพทย์</p> <p>รูปที่ 3.3-23 เครื่องกระตุกหัวใจอัตโนมัติของโครงการ</p> <p>รูปที่ 3.3-24 การจัดเตรียมรถพยาบาลสำหรับเคลื่อนย้ายผู้ป่วยของโครงการ</p> <p>เอกสารแนบที่ 28 SOP คู่มือปฐมพยาบาลและการส่งต่อผู้ป่วยหนัก</p>
11	สาธารณสุข (ต่อ)			
11.3	สนับสนุนงบประมาณให้กับหน่วยงานท้องถิ่น ในการตรวจหา และรักษาพยาบาลผู้ป่วยที่ได้รับผลกระทบจากเสียงดัง ซึ่งมีผลมาจากอากาศยาน ในบริเวณชุมชนโดยรอบ ทชม.	<ul style="list-style-type: none"> <li>- ทชม. มีการจัดสรรงบประมาณไว้เพื่อการสนับสนุนกิจกรรมต่างๆ ภายในชุมชน อย่างสม่ำเสมอเป็นประจำทุกปี</li> </ul>	-	เอกสารแนบที่ 26 สรุปกิจกรรมมวลชนสัมพันธ์ ระหว่างเดือนกรกฎาคม ถึง เดือนธันวาคม พ.ศ. 2567



ตารางที่ 3.3-1 (ต่อ)

ลำดับ	มาตรการป้องกันและแก้ไขผลกระทบสิ่งแวดล้อม	รายละเอียดการปฏิบัติตามมาตรการ	ปัญหา อุปสรรคที่ไม่สามารถปฏิบัติตามมาตรการฯ และแนวทางแก้ไข	เอกสารอ้างอิง
12 12.1	อาชีพอนามัยและความปลอดภัย จัดเตรียมการเพิ่มอัตรากำลังเจ้าหน้าที่รักษาความปลอดภัยให้เพียงพอต่อการปฏิบัติงาน	<ul style="list-style-type: none"> <li>- ทชม. จัดให้มีเจ้าหน้าที่รักษาความปลอดภัยประจำการบริเวณต่างๆ ภายใน ทชม. ตลอด 24 ชั่วโมง รวมทั้งการติดตั้งกล้องวงจรปิดตามจุดต่างๆ ภายในพื้นที่ ทชม.</li> <li>- นอกจากนี้ ทชม. ยังมีแผนเผชิญเหตุรองรับกรณี บริษัท รักษาความปลอดภัย ท่าอากาศยานไทย จำกัด (บรท.) ไม่สามารถส่งกำลังพลเข้าปฏิบัติงานได้ตาม TOR ในภารกิจด้านการตรวจค้นบุคคล และสัมภาษณ์โดยสารและผู้ใช้บริการ</li> </ul>	-	<p><b>รูปที่ 3.3-25</b> ศูนย์รักษาความปลอดภัยของท่าอากาศยาน และการติดตั้งกล้องวงจรปิดภายในอาคารที่พัสดุโดยสาร</p> <p><b>เอกสารแนบที่ 29</b> ตัวอย่างบันทึกการตรวจตระเวนของเจ้าหน้าที่รักษาความปลอดภัย และการตรวจสอบ CCTV</p> <p><b>เอกสารแนบที่ 30</b> แผนเผชิญเหตุรองรับกรณี บรท. ไม่สามารถส่งกำลังพลเข้าปฏิบัติงานได้ตาม TOR</p>
12.2	กำหนดให้มีการฝึกซ้อมแผนรักษาความปลอดภัยอย่างสม่ำเสมอ และตรวจสอบอุปกรณ์กู้ภัยต่างๆ ให้พร้อมใช้งานอยู่ตลอดเวลา	<ul style="list-style-type: none"> <li>- ทชม. ได้กำหนดให้มีการฝึกซ้อมดับเพลิง การฝึกซ้อมอพยพหนีไฟ และการฝึกซ้อมแผนฉุกเฉินต่างๆ เป็นประจำทุกปี รวมถึงและการฝึกซ้อมย่อยต่างๆ อย่างสม่ำเสมอ เช่น การทบทวนการดับเพลิงและกู้ภัยอากาศยาน เป็นต้น สำหรับการฝึกซ้อมดับเพลิงมีการกำหนดให้ฝึกซ้อมปีละ 4 ครั้ง โดยระหว่างเดือนกรกฎาคม-ธันวาคม พ.ศ. 2567 ได้มีการฝึกซ้อมดับเพลิงและฝึกซ้อมอพยพหนีไฟ ณ อาคารผู้โดยสาร ทชม. เมื่อวันที่ 31 กรกฎาคม 2567 และฝึกซ้อมดับเพลิงและฝึกซ้อมอพยพหนีไฟ ณ อาคารสำนักงาน ทชม. เมื่อวันที่ 3-4 กันยายน 2567 นอกจากนี้ ทชม. ได้จัดให้มีการตรวจสอบอุปกรณ์กู้ภัยต่างๆ ให้มีสภาพพร้อมใช้งานตลอดเวลา</li> </ul>	-	<p><b>รูปที่ 3.3-26</b> การจัดเตรียมอุปกรณ์ป้องกันและระงับเหตุอัคคีภัย รวมทั้งการจัดเตรียมจุดรวมพลไว้บริเวณพื้นที่ต่างๆ ภายในพื้นที่ท่าอากาศยาน</p> <p><b>รูปที่ 3.3-27</b> การตรวจสอบอุปกรณ์กู้ภัยให้มีสภาพพร้อมใช้งาน</p>

ตารางที่ 3.3-1 (ต่อ)

ลำดับ	มาตรการป้องกันและแก้ไขผลกระทบสิ่งแวดล้อม	รายละเอียดการปฏิบัติตามมาตรการ	ปัญหา อุปสรรคที่ไม่สามารถปฏิบัติตามมาตรการฯ และแนวทางแก้ไข	เอกสารอ้างอิง
12 12.2	อาชีวอนามัยและความปลอดภัย (ต่อ) (ต่อ)		-	<b>เอกสารแนบที่ 31</b> ตัวอย่างเอกสารการตรวจสอบสภาพระดับเพลิงอากาศยาน เครื่องมือ และอุปกรณ์เพลิง <b>เอกสารแนบที่ 32</b> รายงานผลการฝึกซ้อมดับเพลิงและฝึกซ้อมอพยพหนีไฟ ประจำปี พ.ศ. 2567 <b>เอกสารแนบที่ 33</b> แผนการปฏิบัติงานของส่วนดับเพลิง ฝ่ายปฏิบัติการ ทชม.
12.3	จัดหาอุปกรณ์ป้องกันอันตรายส่วนบุคคลที่เหมาะสมกับงานให้กับพนักงานอย่างเพียงพอทุกคน จัดให้มีการตรวจสอบสุขภาพทุกปี	<ul style="list-style-type: none"> <li>- ดำเนินการตามมาตรการที่กำหนด ทชม.ดำเนินการจัดหาอุปกรณ์ป้องกันอันตรายส่วนบุคคลอย่างเพียงพอ เพื่อความปลอดภัยในการดำเนินงานของเจ้าหน้าที่อย่างสม่ำเสมอ</li> <li>- ทชม. จัดให้มีการตรวจสอบสุขภาพประจำปีให้แก่พนักงาน สำหรับในปี พ.ศ. 2567 ทชม. ได้ดำเนินการตรวจสอบสุขภาพทั่วไป และตรวจสอบสุขภาพตามปัจจัยเสี่ยงประจำปีเป็นที่เรียบร้อยแล้ว</li> </ul>	-	<b>รูปที่ 3.3-11</b> การสวมใส่อุปกรณ์ป้องกันอันตรายส่วนบุคคลของพนักงาน <b>เอกสารแนบที่ 34</b> สรุปผลตรวจสุขภาพทั่วไป และผลตรวจสุขภาพตามปัจจัยเสี่ยงของพนักงานและลูกจ้าง ทชม. ประจำปีงบประมาณ 2567
13 13.1	<b>ประวัติศาสตร์และโบราณคดี</b> ให้ปฏิบัติตามมาตรการป้องกันและแก้ไขผลกระทบด้านการใช้ประโยชน์ที่ดิน การจัดการผังเมือง คุณภาพอากาศและการป้องกันเสียงรบกวน	<ul style="list-style-type: none"> <li>- ดำเนินการตามมาตรการที่กำหนด โครงการได้ปฏิบัติตามมาตรการป้องกันและแก้ไขผลกระทบสิ่งแวดล้อมอย่างเคร่งครัด</li> </ul>	-	-

ตารางที่ 3.3-2 ผลการปฏิบัติตามข้อเสนอแนะของคณะกรรมการสิ่งแวดล้อมแห่งชาติ โครงการพัฒนา ทชม. ในระยะดำเนินการ ระหว่างเดือนกรกฎาคม ถึง เดือนธันวาคม 2567

ลำดับ	มาตรการป้องกันและแก้ไขผลกระทบสิ่งแวดล้อม	รายละเอียดการปฏิบัติตามมาตรการ	ปัญหา อุปสรรคที่ไม่สามารถปฏิบัติตามมาตรการฯ และแนวทางแก้ไข	เอกสารอ้างอิง
1	<b>มาตรการและแผนปฏิบัติการด้านสิ่งแวดล้อม</b>			
1.1	บริษัท ท่าอากาศยานไทย จำกัด (มหาชน) ต้องดำเนินการตามมาตรการป้องกันแก้ไขและลดผลกระทบสิ่งแวดล้อม และมาตรการติดตามตรวจสอบตามที่ได้อนุญาตไว้ในรายงานการวิเคราะห์ผลกระทบสิ่งแวดล้อม โครงการพัฒนาท่าอากาศยานเชียงใหม่ที่คณะกรรมการผู้ชำนาญการฯ มีมติเห็นชอบต่อรายงาน และให้นำไปกำหนดเป็น เงื่อนไขในสัญญาจ้างผู้รับจ้างออกแบบก่อสร้างและ/หรือผู้ดำเนินการก่อสร้างและบริหารจัดการโครงการ	- ดำเนินการตามมาตรการที่กำหนด บริษัท ท่าอากาศยานไทย จำกัด (มหาชน) โดย ทชม. ได้ว่าจ้างให้บริษัท เอสจีเอส (ประเทศไทย) จำกัด เป็นผู้ดำเนินการติดตามตรวจสอบผลการปฏิบัติตามมาตรการป้องกันและแก้ไขผลกระทบสิ่งแวดล้อม และมาตรการติดตามตรวจสอบผลกระทบสิ่งแวดล้อม ระยะดำเนินการ ประจำปี พ.ศ. 2566-2567	-	<b>เอกสารแนบที่ 35</b> สำเนาว่าจ้างบริษัท เอสจีเอส (ประเทศไทย) จำกัด จำกัด เป็นที่ปรึกษาด้านสิ่งแวดล้อม
1.2	บริษัท ท่าอากาศยานไทย จำกัด (มหาชน) ต้องควบคุมดูแลและกำกับให้ผู้รับจ้างออกแบบก่อสร้าง และ/หรือผู้ดำเนินการก่อสร้างและบริหารโครงการให้ปฏิบัติตามมาตรการป้องกันแก้ไขและลดผลกระทบสิ่งแวดล้อม โครงการพัฒนาท่าอากาศยานเชียงใหม่	- ปัจจุบันโครงการอยู่ในระยะดำเนินการ และดำเนินการบริหารโครงการให้เป็นไปตามมาตรการป้องกันและแก้ไขผลกระทบสิ่งแวดล้อม ระยะดำเนินการ ที่ได้กำหนดไว้ในรายงานประเมินผลกระทบสิ่งแวดล้อมอย่างเคร่งครัด	-	-
2	<b>การติดตามตรวจสอบผลกระทบสิ่งแวดล้อม</b>			
2.1	บริษัท ท่าอากาศยานไทย จำกัด (มหาชน) ต้องจัดหาบุคคลที่ 3 (Third Party) ให้เป็นผู้ดำเนินการติดตามตรวจสอบผลกระทบสิ่งแวดล้อมและการปฏิบัติตามมาตรการด้านสิ่งแวดล้อม โครงการพัฒนาท่าอากาศยานเชียงใหม่ตามที่เสนอไว้ในรายงานการวิเคราะห์ผลกระทบสิ่งแวดล้อม และแต่งตั้งคณะกรรมการซึ่งประกอบด้วย ผู้แทนบริษัท ท่าอากาศยานไทย จำกัด (มหาชน) ผู้แทนสำนักงานทรัพยากรธรรมชาติและสิ่งแวดล้อมจังหวัด ผู้แทนสำนักงานสิ่งแวดล้อมภาคที่ 1 ผู้แทนกรมควบคุมมลพิษ ผู้แทนองค์กรปกครองส่วนท้องถิ่น ผู้แทนองค์กรพัฒนาเอกชน เป็นต้น เพื่อกำกับและดูแลการติดตามตรวจสอบและการปฏิบัติตามมาตรการด้านสิ่งแวดล้อมตามที่เสนอไว้ในรายงานดังกล่าว	- ดำเนินการตามมาตรการที่กำหนด บริษัท ท่าอากาศยานไทย จำกัด (มหาชน) โดย ทชม. ได้ว่าจ้างให้บริษัท เอสจีเอส (ประเทศไทย) จำกัด เป็นผู้ดำเนินการติดตามตรวจสอบผลการปฏิบัติตามมาตรการป้องกันและแก้ไขผลกระทบสิ่งแวดล้อม และมาตรการติดตามตรวจสอบผลกระทบสิ่งแวดล้อม ระยะดำเนินการ ประจำปี พ.ศ. 2566-2567 สำหรับการแต่งตั้งคณะกรรมการกำกับการติดตามตรวจสอบและการปฏิบัติตามมาตรการด้านสิ่งแวดล้อมของท่าอากาศยานเชียงใหม่ ได้มีการแต่งตั้งแล้วตามคำสั่งบริษัท ท่าอากาศยานไทย จำกัด (มหาชน) ที่ 1386/2557 ทั้งนี้คณะกรรมการประกอบไปด้วย สำนักงานทรัพยากรธรรมชาติและสิ่งแวดล้อมจังหวัด ผู้แทนสำนักงานสิ่งแวดล้อมภาคที่ 1 ผู้แทนกรมควบคุมมลพิษ ผู้แทนองค์กรปกครองส่วนท้องถิ่น และผู้แทนองค์กรพัฒนาเอกชน เป็นอนุกรรมการเพื่อกำกับดูแลการดำเนินการติดตามตรวจสอบผลกระทบสิ่งแวดล้อมของ ทชม.	-	<b>เอกสารแนบที่ 35</b> สำเนาว่าจ้างบริษัท เอสจีเอส (ประเทศไทย) จำกัด เป็นที่ปรึกษาด้านสิ่งแวดล้อม <b>เอกสารแนบที่ 36</b> คำสั่งแต่งตั้งคณะกรรมการกำกับการติดตามตรวจสอบและการปฏิบัติตามมาตรการด้านสิ่งแวดล้อมของทชม. ตามคำสั่งบริษัท ท่าอากาศยานไทย จำกัด (มหาชน) ที่ 1386/2557



ตารางที่ 3.3-2 (ต่อ)

ลำดับ	มาตรการป้องกันและแก้ไขผลกระทบสิ่งแวดล้อม	รายละเอียดการปฏิบัติตามมาตรการ	ปัญหา อุปสรรคที่ไม่สามารถปฏิบัติตามมาตรการฯ และแนวทางแก้ไข	เอกสารอ้างอิง
2	<b>การติดตามตรวจสอบผลกระทบสิ่งแวดล้อม</b>			
2.2	บริษัท ท่าอากาศยานไทย จำกัด (มหาชน) ต้องแจ้งผลการปฏิบัติตามมาตรการป้องกันแก้ไขและลดผลกระทบสิ่งแวดล้อมและมาตรการติดตามตรวจสอบผลกระทบสิ่งแวดล้อมตามที่กำหนดไว้ในรายงาน และรายงานผลการปฏิบัติตามมาตรการดังกล่าวในรอบปี ให้สำนักงานนโยบายและแผนทรัพยากรธรรมชาติและสิ่งแวดล้อม และหน่วยงานที่เกี่ยวข้องทราบ	- ดำเนินการตามมาตรการที่กำหนด โดยโครงการได้ดำเนินการจัดส่งรายงานผลการปฏิบัติตามมาตรการฯ ระหว่างเดือนมกราคม-มิถุนายน พ.ศ. 2567 เมื่อวันที่ 31 กรกฎาคม พ.ศ. 2567	-	<b>เอกสารแนบที่ 27</b> สำเนาหนังสือการนำส่งรายงานผลการปฏิบัติตามมาตรการฯ ระยะดำเนินการระหว่างเดือนมกราคม-มิถุนายน พ.ศ. 2567
2.3	บริษัท ท่าอากาศยานไทย จำกัด (มหาชน) เพิ่มการตรวจวัดความสั่นสะเทือนขณะกำลังก่อสร้างที่บริเวณวัดสวนดอกและวัดช่างทอง รวมทั้งตรวจวัดความสั่นสะเทือนจากเครื่องบินในขณะดำเนินการปีละ 2 ครั้ง	- ดำเนินการตามมาตรการที่กำหนด โดยโครงการได้จัดให้มีการติดตามตรวจสอบความสั่นสะเทือน ระยะดำเนินการ จำนวน 3 สถานี ประกอบด้วย 1.บริเวณวัดสวนดอก 2.บริเวณวัดช่างทอง และ 3.บริเวณด้านข้างหรือปลายทางวิ่งขณะที่เครื่องบินลงจอด จำนวน 2 ครั้งต่อปี โดยดำเนินการครั้งสุดท้ายเมื่อวันที่ 6 สิงหาคม พ.ศ. 2567 ผลการตรวจวัด พบว่า ทั้ง 3 สถานีมีค่าอยู่ในเกณฑ์มาตรฐานที่กำหนด	-	<b>บทที่ 4</b> ผลการติดตามตรวจสอบผลกระทบสิ่งแวดล้อม
2.4	บริษัท ท่าอากาศยานไทย จำกัด (มหาชน) ต้องพิจารณาตำแหน่งการติดตั้งเครื่องตรวจวัดระดับเสียงให้สอดคล้องกับแนวเส้นทางการบิน และรายงานผลการตรวจวัดค่า Leq Ldn Lmax NEF และ EPNL อย่างต่อเนื่อง	- ดำเนินการตามมาตรการที่กำหนด ปัจจุบัน ทขม. ได้ดำเนินการติดตั้งเครื่องตรวจวัดเสียงถาวรจำนวน 4 สถานี เสร็จสิ้นเป็นที่เรียบร้อยแล้ว และได้เริ่มทดสอบระบบเครื่องตรวจวัดเสียงถาวร	-	-
3	บริษัท ท่าอากาศยานไทย จำกัด (มหาชน) เปลี่ยนแปลงรายละเอียดโครงการและ/หรือ มาตรการลดผลกระทบสิ่งแวดล้อมและมาตรการติดตามตรวจสอบผลกระทบสิ่งแวดล้อมที่ได้เสนอไว้ในรายงานฯ บริษัทฯ จะต้องเสนอรายละเอียดการเปลี่ยนแปลงดังกล่าว ให้สำนักงานนโยบายและแผนทรัพยากรธรรมชาติและสิ่งแวดล้อมเพื่อนำเสนอคณะกรรมการผู้ชำนาญการฯ พิจารณาให้ความคิดเห็นก่อนการดำเนินการเปลี่ยนแปลงทุกครั้ง	- ทขม. ได้จัดจ้างบริษัท ยูโนเด็ค แอนนาลิสต์ แอนด์ เอ็นจิเนียริง คอนซัลแตนท์ จำกัด เป็นผู้ศึกษาและจัดทำรายงานการเปลี่ยนแปลงรายละเอียดโครงการในรายงานการวิเคราะห์ผลกระทบสิ่งแวดล้อมซึ่งอยู่ระหว่างการศึกษาและจัดทำรายงานฯ	-	<b>เอกสารแนบที่ 37</b> สำเนาว่าจ้างบริษัท ยูโนเด็ค แอนนาลิสต์ แอนด์ เอ็นจิเนียริง คอนซัลแตนท์ จำกัด

ตารางที่ 3.3-2 (ต่อ)

ลำดับ	มาตรการป้องกันและแก้ไขผลกระทบสิ่งแวดล้อม	รายละเอียดการปฏิบัติตามมาตรการ	ปัญหา อุปสรรคที่ไม่สามารถปฏิบัติตามมาตรการฯ และแนวทางแก้ไข	เอกสารอ้างอิง
2 4	<b>การติดตามตรวจสอบผลกระทบสิ่งแวดล้อม</b> บริษัท ท่าอากาศยานไทย จำกัด (มหาชน) ต้องศึกษาและเสนอรายงานการศึกษาผลกระทบสิ่งแวดล้อมภายหลังเปิดดำเนินการโครงการพัฒนาท่าอากาศยานเชียงใหม่ ถึง พ.ศ. 2559 เพื่อประกอบการพิจารณาประกอบการขอยกเลิกการปฏิบัติตามมาตรการป้องกันและลดผลกระทบสิ่งแวดล้อม และ/หรือมาตรการติดตามตรวจสอบคุณภาพสิ่งแวดล้อมของคณะกรรมการผู้ชำนาญการพิจารณารายงานการวิเคราะห์ผลกระทบสิ่งแวดล้อม	- ทชม. ได้จัดจ้างบริษัท ยูไนเต็ค แอนนาลิสต์ แอนด์ เอ็นจิเนียริ่ง คอนซัลแตนท์ จำกัด เป็นผู้ศึกษาและจัดทำรายงานการเปลี่ยนแปลงรายละเอียดโครงการในรายงานการวิเคราะห์ผลกระทบสิ่งแวดล้อมซึ่งอยู่ระหว่างการศึกษาและจัดทำรายงานฯ	-	เอกสารแนบที่ 37 สำเนาว่าจ้างบริษัท ยูไนเต็ค แอนนาลิสต์ แอนด์ เอ็นจิเนียริ่ง คอนซัลแตนท์ จำกัด
5	ในขั้นก่อสร้างและดำเนินการโครงการ หากพบว่าโครงการทำให้เกิดผลกระทบสิ่งแวดล้อม หรือมีข้อร้องเรียน บริษัท ท่าอากาศยานไทย จำกัด (มหาชน) และ/หรือบริษัทผู้รับจ้างออกแบบก่อสร้าง บริษัทผู้ดำเนินการโครงการจะต้องดำเนินการป้องกันและแก้ไขโดยเร่งด่วน และแจ้งสำนักงานนโยบายและแผนทรัพยากรธรรมชาติและสิ่งแวดล้อมและหน่วยงานที่เกี่ยวข้องทราบ เพื่อจะได้ร่วมกันพิจารณาหาแนวทางและข้อเสนอแนะในการแก้ไขปัญหาต่อไป	- ปัจจุบันโครงการอยู่ในระยะดำเนินการ ทั้งหากโครงการพบว่ามีข้อร้องเรียนใดๆ ที่เกิดขึ้นจากกิจกรรมการดำเนินงานของโครงการ โครงการจะดำเนินการหาสาเหตุและการแก้ไขโดยเร่งด่วน โดยในระหว่างเดือนกรกฎาคม-ธันวาคม พ.ศ. 2567 พบว่า ไม่มีข้อร้องเรียน	-	เอกสารแนบที่ 12 ขั้นตอนรับเรื่องร้องเรียน
6	บริษัท ท่าอากาศยานไทย จำกัด (มหาชน) ควรศึกษาโครงการท่าอากาศยานแห่งใหม่ เนื่องจากศักยภาพของท่าอากาศยานเชียงใหม่ปัจจุบันไม่สามารถรองรับความเจริญเติบโตได้อีก หากมีการขยายท่าอากาศยานใน พื้นที่เดิมจะทำให้สายสิ่งแวดล้อมด้านศิลปวัฒนธรรมของเมืองนครเชียงใหม่อย่างถาวร และวิถีชีวิตของชุมชนเดิม เป็นต้น	- ดำเนินการตามมาตรการที่กำหนด โดยโครงการอยู่ระหว่างดำเนินการดำเนินการตามแผนพัฒนาท่าอากาศยานเชียงใหม่ ซึ่งมีขีดจำกัดความสามารถรองรับผู้โดยสารได้ 20 ล้านคนต่อปี และอยู่ระหว่างขั้นตอนการศึกษาและจัดทำรายงานการเปลี่ยนแปลงรายละเอียดโครงการในรายงานการวิเคราะห์ผลกระทบสิ่งแวดล้อม โครงการพัฒนาท่าอากาศยานเชียงใหม่ : แผนพัฒนาท่าอากาศยานเชียงใหม่	-	-





รูปที่ 3.3-1 ระบบบำบัดน้ำเสียของ ทชม.



รูปที่ 3.3-2 บ่อพักน้ำที่รองรับน้ำทิ้งที่ผ่านการบำบัด



รูปที่ 3.3-3 ถังดักไขมัน





รูปที่ 3.3-4 รถดูดฝุ่นของโครงการภายในพื้นที่เขตปฏิบัติการบิน ในช่วงที่มีการขึ้น – ลงของอากาศยาน



รูปที่ 3.3-5 บริเวณพื้นที่ทางวิ่ง-ทางขับของ ทชม





รูปที่ 3.3-6 การติดตั้งป้ายเตือนให้ปฏิบัติตามกฎจราจรภายในพื้นที่โครงการ



รูปที่ 3.3-7 การจัดระเบียบพื้นที่จอดยานพาหนะชนิดต่างๆ ภายในพื้นที่โครงการ

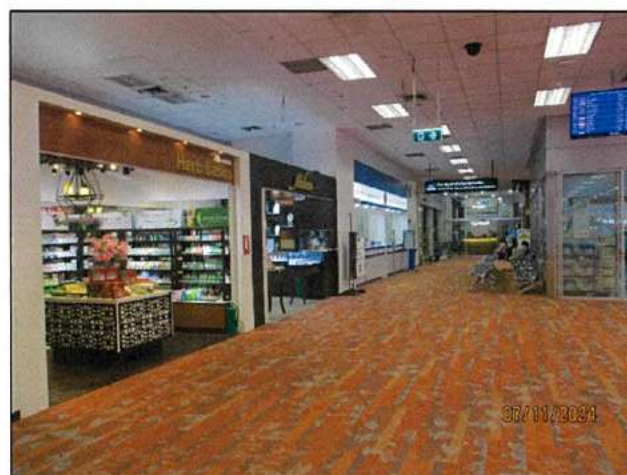


รูปที่ 3.3-8 เจ้าหน้าที่อำนวยความสะดวกด้านการจราจร





รูปที่ 3.3-9 การปลูกพืชคลุมดินในเขตพื้นที่ปฏิบัติการบิน (Airside)



รูปที่ 3.3-10 ลักษณะภายในอาคารผู้โดยสารของ ทชม.

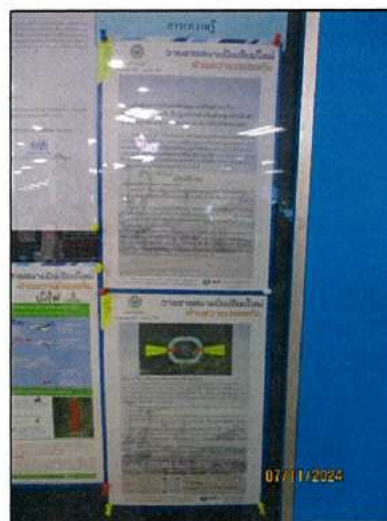




รูปที่ 3.3-11 การสวมใส่อุปกรณ์ป้องกันอันตรายของพนักงาน



รูปที่ 3.3-12 ป้ายเตือนให้สวมใส่อุปกรณ์ป้องกันอันตรายส่วนบุคคล



รูปที่ 3.3-13 บอร์ดประชาสัมพันธ์ภายในอาคารผู้โดยสาร





รูปที่ 3.3-14 สถานีตรวจวัดเสียงถาวร



รูปที่ 3.3-15 การติดตั้งป้ายจราจรต่างๆ ภายในพื้นที่ ทชม.





รูปที่ 3.3-15 การติดตั้งป้ายจราจรต่างๆ ภายในพื้นที่ ทชม. (ต่อ)





รูปที่ 3.3-16 รางระบายน้ำฝน และสถานีสูบน้ำในพื้นที่ ทชม.





รูปที่ 3.3-17 ภาพขณะรองรับขยะประเภทต่างๆ ของโครงการ และการรณรงค์การคัดแยกขยะ





รูปที่ 3.3-18 ภาพขณะรองรับขยะอันตรายและประเภทอื่นๆ ในคลินิกแพทย์ ทชม.

ปริมาณขยะติดเชื้อ ณ คลินิกแพทย์ท่าอากาศยานเชียงใหม่ ประจำปีงบประมาณ 2567 (ก.ค. - พ.ย.67)		
เดือน	ปริมาณขยะติดเชื้อ (กิโลกรัม)	หมายเหตุ
ก.ค.-67	5	
ก.ค.-67	4	
ก.ค.-67	5	
ค.ค.-67	4	
พ.ค.-67	4	

รูปที่ 3.3-19 ตัวอย่างการบันทึกปริมาณขยะติดเชื้อ



รูปที่ 3.3-20 ที่พักขยะมูลฝอยของโครงการ





ก่อนทำความสะอาดโรงพักขยะ หลังการเก็บขนขยะ



หลังทำความสะอาดโรงพักขยะ หลังการเก็บขนขยะ

รูปที่ 3.3-21 การทำความสะอาดบริเวณโรงพักขยะ



รูปที่ 3.3-22 คลินิกแพทย์ ทชม. พร้อมเวชภัณฑ์ทางการแพทย์

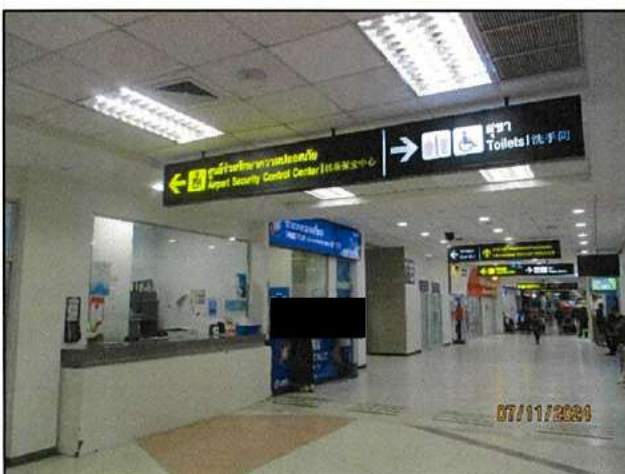




รูปที่ 3.3-23 เครื่องกระตุกหัวใจอัตโนมัติของโครงการ



รูปที่ 3.3-24 การจัดเตรียมรถพยาบาลสำหรับเคลื่อนย้ายผู้ป่วยของโครงการ



รูปที่ 3.3-25 ศูนย์รักษาความปลอดภัยของท่าอากาศยาน และการติดตั้งกล้องวงจรปิดภายในอาคารที่พักผู้โดยสาร



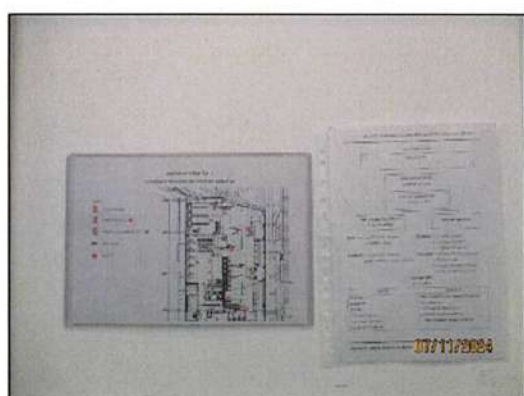


รูปที่ 3.3-25 ศูนย์รักษาความปลอดภัยของท่าอากาศยาน และการติดตั้งกล้องวงจรปิดภายในอาคารที่พักผู้โดยสาร (ต่อ)



รูปที่ 3.3-26 การจัดเตรียมอุปกรณ์ป้องกันและระงับเหตุอัคคีภัย รวมทั้งการจัดเตรียมจุดรวมพลไว้บริเวณพื้นที่ต่างๆ ภายในพื้นที่ท่าอากาศยาน





รูปที่ 3.3-26 การจัดเตรียมอุปกรณ์ป้องกันและระงับเหตุอัคคีภัย รวมทั้งการจัดเตรียมจุดรวมพลไว้บริเวณพื้นที่ต่างๆ ภายในพื้นที่ท่าอากาศยาน (ต่อ)





รายงานผลการปฏิบัติตามมาตรการป้องกันและแก้ไขผลกระทบสิ่งแวดล้อม				
ตามแผนปฏิบัติการ (Action Plan) ประจำปี 2567				
ลำดับ	มาตรการ	รายละเอียด	ผู้รับผิดชอบ	สถานะ
1	การฝึกอบรม	อบรมพนักงานขับรถ	นายสมชาย ใจดี	เสร็จสิ้น
2	การบำรุงรักษา	ตรวจสอบสภาพรถ	นายสมชาย ใจดี	เสร็จสิ้น
3	การตรวจสอบ	ตรวจสอบความปลอดภัย	นายสมชาย ใจดี	เสร็จสิ้น
4	การประชาสัมพันธ์	ประชาสัมพันธ์โครงการ	นายสมชาย ใจดี	เสร็จสิ้น
5	การติดตามตรวจสอบ	ติดตามผลกระทบ	นายสมชาย ใจดี	เสร็จสิ้น
6	การรายงาน	รายงานผลการดำเนินงาน	นายสมชาย ใจดี	เสร็จสิ้น
7	การปรับปรุง	ปรับปรุงมาตรการ	นายสมชาย ใจดี	เสร็จสิ้น
8	การประเมินผล	ประเมินผลโครงการ	นายสมชาย ใจดี	เสร็จสิ้น
9	การสรุปผล	สรุปผลการดำเนินงาน	นายสมชาย ใจดี	เสร็จสิ้น
10	การปิดโครงการ	ปิดโครงการ	นายสมชาย ใจดี	เสร็จสิ้น

รูปที่ 3.3-27 การตรวจสอบอุปกรณ์กู้ภัยให้มีสภาพพร้อมใช้งาน